

# Lønmagasin

Kommunalt & regionalt ansatte  
– gældende pr. 1. april 2022 - 1. oktober 2022



# Indhold

<b>Kommunalt ansatte</b>	3
Social- og Sundhedssektoren	4
Kost- og Servicesektoren	7
Pædagogisk Sektor	8
Teknik- og Servicesektoren	12
Elevlønninger	16
Ungdomslønninger	17
Arbejdstidsbestemte tillæg	18
Lønninger i KL-området	22
Pension	24
<b>Regionalt ansatte</b>	25
Social- og Sundhedssektoren	26
Kost- og Servicesektoren	29
Pædagogisk Sektor	30
Teknik- og Servicesektoren	31
Elevlønninger	32
Arbejdstidsbestemte tillæg	33
Lønninger i regionerne	36
Pension	38
<b>Fælles for regionalt og kommunalt ansatte</b>	39
Godtgørelse for benyttelse af eget køretøj til tjenstlig kørsel	39
Løngrupper for ansatte i kommuner og regioner	39

**Redaktion:** Finn Grønmar **Illustration:**  
Rasmus Meisler **Produktion:** Grafisk Team/  
Sporenstregs

# Kommunalt ansatte

## Overenskomstaftalte ændringer pr. 1.4.2022

**Ændringer i dette lønmagasin omhandler alene ændringer aftalt for de enkelte overenskomster. Herudover sker der som en del af lavtlønsprojektet ændringer i satserne på løntrin 11-21. Ændringer er markeret med [NY]. Reguleringsprocenten er uændret fra oktober 2021.**

Lønninger og lønsatser er forskellige afhængigt af, om du er ansat i en kommune eller i en region, derfor er det vigtigt, at du slår din løn op i den rigtige del af dette lønmagasin. Når du herefter skal finde din løn, skal du først slå op i den sektoropdelte oversigt over de enkelte stillingers lønniveau. Lønniveauet er udtrykt som en grundløn bestående af et løntrin. Der kan herudover være tale om centralt aftalt kvalifikationsløn, hvis du opfylder det anciennitets-/uddannelseskra- vet, der er knyttet til bestemmelsen. Anciennitets-/uddannelseskra- vet fremgår, hvor der er aftalt sådanne vilkår. Hvis der lokalt er aftalt yderligere løntrin, lægges disse oveni kvalifikationslønnen. For 2 faggrupper (portører i Københavns Kommune og pædagoger på almenområdet i Københavns Kom- mune) er der aftalt en garantiløn. Garantiløn betyder, at du er sikret den garanterede løn i form af et ga- rantilønstillæg, hvis du opfylder det anciennitetskrav, der er knyttet til bestemmelsen. Anciennitetskravet fremgår, hvor der er aftalt sådanne vilkår.

Garantilønsbestemmelsen træder kun i kraft, hvis du ikke har opnået lokalt aftalt løn, der sammen med grundlønnen mindst svarer til garantilønnen.

I en række tilfælde er der knyttet et funktionslønstillæg eller et grund- lønstillæg til stillingen. Funktions- lønnen kan være givet som løntrin eller som et reguleret tillæg. I den sektoropdelte oversigt er der en særlig tabel, der viser de centralt aftalte funktionslønstillæg.

**Alle tillæg, der er markeret med en \* i dette lønmagasin, er regulerede tillæg, som er angivet i tillæggets værdi pr. 31.3.2000.** For at finde den aktuelle værdi af tillægget skal du slå op i Tabel 1 Grundbeløb, tillæg, som du finder på [side 20](#).

### Overenskomster med fritvalg

I mange overenskomster er der en fritvalgsordning. Fælles for fritvalgs- ordningerne er, at de alene gælder for månedslønnede, der er omfattet af en pensionsordning.

Det fremgår under de enkelte over- enskomster, om der er en fritvalgs- ordning, og hvor stor den i givet fald er.

### Fritvalg som tillæg eller pension

Du kan vælge enten at få et fritvalgs- tillæg udbetalt sammen med lønnen, eller at få forhøjet pensionsbidraget. Hvis du vælger udbetaling, får du det samme, som hvis pensionsbidraget blev forhøjet. Der beregnes ikke pen- sion og feriegodtgørelse af tillægget.

## Når du skal finde dig selv i dette lønmagasin, skal du tjekke følgende

- Hvad er grundlønnen?
- Er der tale om centralt aftalt kvali- fikationsløn, så er det den, der gælder, hvis du opfylder ancienni- tets-/uddannelseskra- vet?
- Kontroller, om der er knyttet et centralt aftalt funktionslønstillæg til stillingen?
- Læg lokalt aftalte løntrin eller til- læg til.

Når du nu lægger det hele sammen, har du en løn, der er udtrykt som et løntrin, eller et løntrin og et eller fle- re særlige tillæg.

Du skal nu finde ud af, hvilken løn- gruppe du tilhører. Løngruppen af- hænger af, hvilken kommune din ar- bejdsplads ligger i. Du finder kommunen i oversigten Løngrupper på [side 39](#).

For en fuldtidsansat findes lønnen som direkte opslag i den relevante løn- gruppe i tabellerne. Løntrin kan findes som årsløn, månedsløn eller timeløn pr. [1.4.2022](#).

Hvis du ikke kan finde et lokalt aftalt særligt tillæg i Tabel 1 Grundbeløb, tillæg, kan du regne tillæggets aktu- elle værdi ud, ved at gange tillægget med 1,456933 (1.10.2021).

### Hvis du er deltidsansat

Hvis du er deltidsansat, finder du din løn på samme måde som anført ovenfor. Men da alle lønsatser og særlige tillæg er angivet som lønnen ved fuldtidsarbejde, skal lønnen om- regnes fra fuldtid til deltid. Det gør du ved at dividere fuldtidslønsatserne med 37 og gange dem med dit ugentlige timetal.

# Social- og Sundhedssektoren

## Social- og sundhedspersonale

### Fritvalgsordning – enten/eller:

Fritvalgstillæg	Forhøjelse af pensionsbidrag
1,29 %	Fra 13 % til 14,29 %

### Social- og sundhedshjælpere [NY] samt plejemedhjælpere

Grundløn	Løntrin 18
[NY] Kvalifikationsløn efter 4 år	Løntrin 20 + kr. 1.000*
[NY] Kvalifikationsløn efter 11 år	Løntrin 26 + kr. 1.500*
[NY] Pensionsprocent	13 %

### Social- og sundhedsassistenter

[NY] Grundløn	Løntrin 23
[NY] Kvalifikationsløn efter 4 år	Løntrin 27
[NY] Kvalifikationsløn efter 10 år	Løntrin 31
[NY] Pensionsprocent	13 %

### Sundhedsmedhjælpere

Grundløn	Løntrin 21
Kvalifikationsløn efter 4 år	Løntrin 22
Kvalifikationsløn efter 10 år	Løntrin 29
[NY] Pensionsprocent	13 %

### Plejhjemsassistenter

[NY] Grundløn	Løntrin 21 + kr. 950*
[NY] Kvalifikationsløn efter 4 år	Løntrin 22 + kr. 950*
[NY] Kvalifikationsløn efter 10 år	Løntrin 27 + kr. 950*
[NY] Pensionsprocent	13 %

### Plejere

[NY] Grundløn	Løntrin 21 + kr. 950*
[NY] Kvalifikationsløn efter 4 år	Løntrin 22 + kr. 950*
[NY] Kvalifikationsløn efter 14 år	Løntrin 27 + kr. 950*
[NY] Pensionsprocent	13 %

### Social- og sundhedspersonale

der ikke har en social- og sundhedsfaglig uddannelse	
Grundløn	Løntrin 11 + kr. 1.124*
Kvalifikationsløn efter 3 år	Løntrin 12 + kr. 1.124*
[NY] Pensionsprocent, 21 år + 5 mdrs. beskæftigelse	13 %

### Sygehjælpere og beskæftigelsesvejledere

Løntrinsforløb med primært 2-årige løntrin – trin 21 er 1-årigt 16, 17, 18, 20, 21, 22, 23, 24, 25, 26 og 26 + kr. 950* <sup>1)</sup> + kr. 4.050* <sup>2)</sup>	
[NY] Pensionsprocent	13 %

<sup>1)</sup> [NY] Alle: Der ydes et årligt pensionsgivende tillæg på kr. 950\*

<sup>2)</sup> [NY] Efter 2 års lønanciennitetsgivende beskæftigelse på løntrin 26 ydes yderligere kr. 3.100\* i alt kr. 4.050\*.

### Beskæftigelsesvejledere

Der udelukkende er beskæftiget i opsøgende arbejde	
Løntrinsforløb med primært 2-årige løntrin – trin 15 er 4-årigt 15 (4-årigt), 16, 17 og 18 + kr. 950* <sup>1)</sup>	
[NY] Pensionsprocent	13 %

<sup>1)</sup> Alle: Der ydes et årligt pensionsgivende tillæg på kr. 950\*

### Hjemmehjælpere

Løntrinsforløb med 2-årige løntrin 15, 16, 17, 18, 20, 21, 22, 23, 24 og 24 + kr. 950* <sup>1)</sup> + kr. 3.850* <sup>2)</sup>	
[NY] Pensionsprocent, 21 år + 5 mdrs. beskæftigelse	13 %

<sup>1)</sup> [NY] Alle: Der ydes et årligt pensionsgivende tillæg på kr. 950\*

<sup>2)</sup> [NY] Efter 2 års lønanciennitetsgivende beskæftigelse på løntrin 24 ydes yderligere kr. 2.900\* i alt kr. 3.850\*.

### [NY] Pædagogisk assistent på ældre- og sundhedsområdet

#### Fritvalgsordning – enten/eller:

Fritvalgstillæg	Forhøjelse af pensionsbidrag
1,29 %	Fra 13 % til 14,29 %

Grundløn	Løntrin 20 + kr. 1.200*
Kvalifikationsløn efter 3 år	Løntrin 22 + kr. 2.600*
Kvalifikationsløn efter 6 år	Løntrin 25 + kr. 2.600*
Pensionsprocent	13 %

### Ledende beskæftigelsesvejledere

[NY] Grundløn	Løntrin 28 + kr. 400
[NY] Pensionsprocent	13 %

### Afdelingsledere ved plejehjem

[NY] Grundløn	Løntrin 32 + kr. 400
[NY] Pensionsprocent	13 %

### [NY] Praksisnær udviklingsstilling

Grundløn	Løntrin 34
Pensionsprocent	13 %

### Godtgørelse for tjenestedragt

#### Månedslønnet sosu-personale

Ikke fri tjenestedragt	kr. 2.550*
Ikke fri tjenestedragt, men fri vask	kr. 1.210*
Fri tjenestedragt, men ikke fri vask	kr. 1.340*
Overtøj	kr. 640*

## Portører, Københavns Kommune

### Portører

Grundløn	Løntrin 15 + kr. 4.305*
Garantiløn efter 3 år	Løntrin 17 + kr. 4.305*
Garantiløn efter 10 år	Løntrin 23 + kr. 4.305*
Pensionsprocent	12,8 %

### Portørspiranter

Grundløn	Løntrin 15 + kr. 2.455*
----------	-------------------------

## Handicapedsgere

### Fritvalgsordning – enten/eller:

Fritvalgstillæg	Forhøjelse af pensionsbidrag
1 %	Fra 14 % til 15 %

[NY] Grundløn	Løntrin 15 + kr. 1.610*
[NY] Kvalifikationsløn efter 2 år	Løntrin 17 + kr. 1.610*
[NY] Kvalifikationsløn efter 5 år	Løntrin 20 + kr. 2.349*
[NY] Pensionsprocent	14 %

## Ledere og mellemledere

ansat på ældre- og sundhedsområdet m.v.

### Fritvalgsordning – enten/eller:

Fritvalgstillæg	Forhøjelse af pensionsbidrag
1,29 %	Fra 14,4 % til 15,69 %

Grundløn – Indplacering på grundløn sker efter lokal aftale på basis af en samlet vurdering af stillingens organisatoriske placering, stillingens omfang, indhold og ansvarsområde.

[NY] Minimum	Løntrin 37 + kr. 6.000*
[NY] Pensionsprocent	14,4 %

## Tilsynsførende assistenter ved forsorgsinstitutioner

### Fritvalgsordning – enten/eller:

Fritvalgstillæg	Forhøjelse af pensionsbidrag
1,05 %	Fra 13,8 % til 14,85 %

[NY] Grundløn	Løntrin 14 + kr. 3.400*
[NY] Kvalifikationsløn efter 8 år	Løntrin 19 + kr. 3.400*
[NY] Kvalifikationsløn efter 10 år	Løntrin 22 + kr. 3.400*
[NY] Pensionsprocent, 21 år + 3 mdrs. beskæftigelse	13,8 %

Til ansatte pr. 31.3.2011 og som er fortsat ansat ydes pr. 1.1.2012 et tillæg på kr. 3.500\* som kompensation for overgang til de kommunale arbejdstidsregler.

## Værkstedspersonale

### Fritvalgsordning – enten/eller:

Fritvalgstillæg	Forhøjelse af pensionsbidrag
Værkstedsassistent 0,3 %	14,29 % til 14,59 %
Institutionsledere 0,3 %	15,28 % til 15,58 %
Souschefer/stedfortrædere, og værkstedsledere 0,3 %	15,08 % til 15,38 %

### Værkstedsassistenten uden relevant faglig uddannelse

Grundløn	Løntrin 21 + kr. 5.620*
Kvalifikationsløn efter 6 år	Løntrin 23 + kr. 5.620*
[NY] Pensionsprocent, 21 år	14,29 %

### Værkstedsassistenten med relevant faglig uddannelse

Grundløn	Løntrin 27 + kr. 2.400*
Kvalifikationsløn efter 6 år	Løntrin 30 + kr. 2.400*
Kvalifikationsløn efter 10 år	Løntrin 34 + kr. 2.400*
[NY] Pensionsprocent, 21 år	14,29 %

### Institutionsledere (værksteder)

Grundløn	Løntrin 41 + kr. 11.300*
eller	Løntrin 49 + kr. 3.500*
[NY] Pensionsprocent, 21 år	15,28 %

### Souschefer/stedfortrædere (værksteder) og værkstedsledere

Grundløn souschef/stedfortræder	Løntrin 36 + kr. 11.465*
eller	Løntrin 42 + kr. 9.765*
Grundløn værkstedsleder	Løntrin 36 + kr. 11.465*
[NY] Pensionsprocent, 21 år	15,08 %

Historisk: For institutionsledere, souschefer/stedfortrædere og værkstedsledere, der var ansat pr. 31.3.2003, og til hvem arbejdsgiver har valgt at give grundlønforbedringen pr. 1.4.2003 som et pensionsgivende tillæg svarende til forskellen mellem gammel og ny grundløn, jf. overenskomst 2002, forhøjes grundlønnen tilsvarende. Grundlønstrinnet for disse ansatte kan være aftalt mindre.



### Funktionsløn, Social- og Sundhedssektoren

Funktionsløn ydes ud over grundløn og eventuel kvalifikationsløn. Funktionsløn baseres på de funktioner (arbejds- og ansvarsområder), der er knyttet til den enkelte stilling/gruppe af stillinger. Funktionerne skal være særlige funktioner, der ligger ud over de funktioner, der forudsættes varetaget for grundlønnen.

### Personalegruppe og funktion

#### Social- og sundhedspersonale, bortset fra Københavns Kommune og Frederiksbergs Kommune

Gruppeleder i integrerede ordninger kr. 8.400\*

#### Social- og sundhedsassistenter og plejehjemsassistenter

Ansvarshavende i aften- og natjtjeneste ved plejehjem eller i integrerede ordninger kr. 8.400\*  
1. assistent ved plejehjem kr. 8.400\*

#### Plejere og social- og sundhedsassistenter, bortset fra Københavns Kommune og Frederiksbergs Kommune

Ansatte ved bofællesskaber for psykiatriske klienter og/eller psykisk- og fysisk handicappede (Serviceloven §§ 107 og 108) kr. 8.400\*

Rådighedstillæg i stedet for visse arbejdstidsbestemte tillæg til ansatte ved bofællesskaber for psykiatriske klienter og/eller psykisk- og fysisk handicappede, og som er beskæftiget med specialrådgivning og vejledning kr. 12.000\*

#### Social- og sundhedspersonale

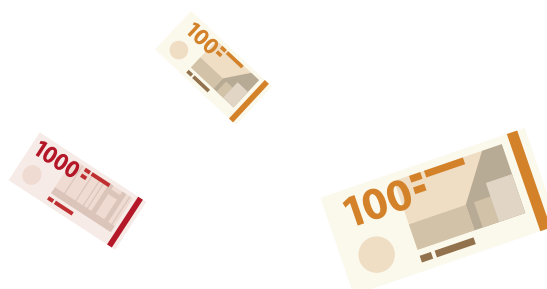
Demenskoordinator Skal aftales lokalt  
Praktikvejleder Skal aftales lokalt

#### Ledere og mellemledere, på grundløn 33 + kr. 5.000\* eller 35 + kr. 5.000\*

Praktikansvarlig i forhold til social- og sundhedsselever Skal aftales lokalt

#### Værkstedspersonale

Vejledning og undervisning af praktikanter Skal aftales lokalt



# Kost- og Servicesektoren

## Husassistenter og rengøringsassistenter

[NY] Grundløn	Løntrin 14 + kr. 1.535*
[NY] Kvalifikationsløn efter 2 år	Løntrin 17 + kr. 1.535*
[NY] Kvalifikationsløn efter 5 år	Løntrin 20 + kr. 1.831*
[NY] Pensionsprocent, 21 år + 5 mdrs. beskæftigelse	13,4 %

### Godtgørelse for tjenestedragt

	Kr. pr. år	Kr. pr. mdr.
Månedslønnede husassistenter	1.920	160
Ikke fri tjenestedragt		
Ikke fri tjenestedragt, men fri vask	904	75,33

### Tilsynsassistent ved rengøring

[NY] Grundløn	Løntrin 16 + kr. 1.535*
[NY] Kvalifikationsløn efter 2 år	Løntrin 20 + kr. 1.831*
[NY] Kvalifikationsløn efter 5 år	Løntrin 23 + kr. 1.831*
[NY] Pensionsprocent, 21 år + 5 mdrs. beskæftigelse	13,4 %

## Serviceassistenter og rengøringsteknikere

### Erhvervsuddannede serviceassistenter

[NY] Grundløn	Løntrin 19 + kr. 1.535*
[NY] Kvalifikationsløn efter 6 år	Løntrin 23 + kr. 2.086*
[NY] Pensionsprocent, 21 år + 5 mdrs. beskæftigelse	13,4 %

### Rengøringsteknikere

[NY] Grundløn	Løntrin 14 + kr. 5.335*
[NY] Kvalifikationsløn efter 2 år	Løntrin 17 + kr. 5.335*
[NY] Kvalifikationsløn efter 5 år	Løntrin 20 + kr. 5.556*
[NY] Pensionsprocent, 21 år + 5 mdrs. beskæftigelse	13,4 %

## Kantineledere, rengøringsledere og rengøringschefer

### Fritvalgsordning – enten/eller:

Fritvalgstillæg	Forhøjelse af pensionsbidrag
[NY] 1,29 %	Fra 13,5 % til 14,79 %

### Kantineledere med relevant faglig uddannelse

[NY] Grundløn	Løntrin 27 + kr. 1.484*
[NY] Pensionsprocent, 21 år	13,5 %

### Kantineledere uden relevant faglig uddannelse

[NY] Grundløn	Løntrin 24 + kr. 1.484*
[NY] Pensionsprocent, 21 år	13,5 %

### Rengøringsledere/rengøringschefer

[NY] Grundløn	Løntrin 29 + kr. 1.484*
[NY] eller	Løntrin 38 + kr. 8.484*
[NY] eller	Løntrin 43 + kr. 8.484*
[NY] Pensionsprocent, 21 år	13,5 %



# Pædagogisk Sektor

## Fritvalgsordning – enten/eller:

Fritvalgstillæg	Forhøjelse af pensionsbidrag
Pædagogmedhjælpere og pædagogiske assistenter, dagområdet 0,41 %	Fra 13,31 % til 13,72 %
Dagplejere 1,81 %	Fra 13,15 % til 14,96 %
Dagplejepædagoger 1,07 %	Fra 13,35 % til 14,42 %
Dagplejepædagoger i pladsanvisningen og stedfortrædere 1,07 %	Fra 13,35 % til 14,42 %
Legepladsmedarbejdere samt pædagogiske assistenter ved legepladser 1,94 %	Fra 13,38% til 15,32 %
Legepladspædagoger 3,17 %	Fra 13,50 % til 16,67 %
Konsulenter 1,60 %	Fra 15,24 % til 16,84 %
<b>Københavns Kommune, almenområdet:</b>	
Pædagoger 1,99 %	Fra 13,27 % til 15,26 %
Ikkeuddannede 2,00 %	Fra 13,27 % til 15,27 %
Souschefer og afdelingsledere 1,46 %	Fra 13,27 % til 14,73 %
<b>Københavns Kommune, specialområdet:</b>	
Basispersonale 0,43 %	Fra 14,30 % til 14,73 %
Børne og ungdomskonsulenter 0,12 %	Fra 15,0 % til 15,12 %
Mellemedere 0,12 %	Fra 15,0 % til 15,12 %
[NY] Omfattet af Lederoverenskomst 0,6%	Fra 16,44 % til 17,04 %

## Dagplejere

### Dagplejere med 4 fuldtidsbørn

[NY] Grundløn	Løntrin 19
[NY] Kvalifikationsløn efter 4 år	Løntrin 21
[NY] Kvalifikationsløn efter 6 år	Løntrin 22
Pensionsprocent, 21 år + 5 mdrs. beskæftigelse	13,15 %

### Dagplejere med pædagogisk assistentuddannelse

Grundløn	Løntrin 24 + kr. 550*
Kvalifikationsløn efter 4 år	Løntrin 26 + kr. 550*
Kvalifikationsløn efter 6 år	Løntrin 27 + kr. 550*
Pensionsprocent	13,15 %

## Lukket gruppe

Ved ansættelse med færre end 4 fuldtidsbørn udgør lønnen følgende procenter af den anførte løn

**Dagplejere med 3 fuldtids- og 1 deltidsbarn	96 %
**Dagplejere med 3 fuldtidsbørn	81 %
Dagplejere med 4 deltidsbørn	81 %

\*\*Fra den 20.7.2005 kan nyansættelse af dagplejere kun ske enten med en ugentlig arbejdstid på 48 timer med indtil 4 fuldtidsbørn eller en ugentlig arbejdstid på 36 timer med indtil 4 deltidsbørn.

## [NY] Dagplejere udenfor eget hjem

### Gæstedagplejere

Grundløn	Løntrin 18 + kr. 550*
Kvalifikationsløn efter 4 år	Løntrin 20 + kr. 550*
Kvalifikationsløn efter 6 år	Løntrin 21 + kr. 550*
Pensionsprocent, 21 år + 5 mdrs. beskæftigelse	13,15 %

### Gæstedagplejere med pædagogisk assistentuddannelse

Grundløn	Løntrin 24 + kr. 550*
Kvalifikationsløn efter 4 år	Løntrin 26 + kr. 550*
Kvalifikationsløn efter 6 år	Løntrin 27 + kr. 550*
Pensionsprocent	13,15 %

## Pædagogisk personale dagplejeordninger

### Dagplejepædagoger

[NY] Grundløn	Løntrin 27 + kr. 2 400*
[NY] Pensionsprocent	13,35 %

### Pædagoger i pladsanvisning

[NY] Grundløn	Løntrin 32 + kr. 1.500*
Pensionsprocent	13,35 %

### Stedfortrædere, dagplejeordninger

[NY] Grundløn	Løntrin 29 + kr. 1.500*
Pensionsprocent	13,35 %



## Pædagogmedhjælpere og pædagogiske assistenter

ansat ved kommunale daginstitutioner, skolefritidsordningen og folkeskoler mv.

### Pædagogmedhjælpere

Grundløn	Løntrin 13 + kr. 1.552*1]
[NY] Kvalifikationsløn efter 3 år	Løntrin 16 + kr. 3.552*2]
[NY] Kvalifikationsløn efter 11 år	Løntrin 19 + kr. 3.552*2]
[NY] Pensionsprocent, 21 år + 5 mdrs. beskæftigelse	13,31 %

Københavns Kommunes kommunale institutioner:

- 1) Reduceret grundlønstillæg kr. 1.052\*
- 2) [NY] Reduceret grundlønstillæg kr. 3.052\*

### Pædagogiske assistenter

[NY] Grundløn	Løntrin 20 + kr. 1.200
[NY] Kvalifikationsløn efter 3 år	Løntrin 22 + kr. 2.600*1]
[NY] Kvalifikationsløn efter 6 år	Løntrin 25 + kr. 2.600*1]
[NY] Pensionsprocent	13,31 %

Københavns Kommunes kommunale institutioner:

- 1) [NY] Reduceret grundlønstillæg kr. 2.100\*

## Omsorgs- og pædagogmedhjælpere samt pædagogiske assistenter

ansat ved døgninstitutioner

### Omsorgs- og pædagogmedhjælpere

[NY] Grundløn	Løntrin 15 + kr. 1.700*
[NY] Kvalifikationsløn efter 2 år	Løntrin 18 + kr. 2.800*
[NY] Kvalifikationsløn efter 4 år	Løntrin 21 + kr. 4.350*
[NY] Pensionsprocent, 21 år + 5 mdrs. beskæftigelse	13,2 %

### Pædagogiske assistenter

[NY] Grundløn	Løntrin 21 + kr. 2.000*
[NY] Kvalifikationsløn efter 2 år	Løntrin 24 + kr. 1.500*
[NY] Kvalifikationsløn efter 4 år	Løntrin 27 + kr. 2.740*
[NY] Pensionsprocent	13,5 %

## Pædagogiske konsulenter

[NY] Grundløn	Løntrin 37 + kr. 5.100*
[NY] Pensionsprocent	15,24 %

## Personale ved kommunale legepladser

[Aarhus og Københavns kommuner]

### Legepladspædagoger

[NY] Grundløn	Løntrin 25 + kr. 4.570*
[NY] Garantiløn efter 6 år	Løntrin 29 + kr. 2.970*
[NY] Garantiløn efter 10 år	Løntrin 33 + kr. 2.970*
Pensionsprocent, 21 år	13,5 %

### Legepladsmedarbejdere

Grundløn	Løntrin 14
Kvalifikationsløn efter 4 år	Løntrin 17 + kr. 1.000*
Kvalifikationsløn efter 11 år	Løntrin 20 + kr. 1.000*
[NY] Pensionsprocent, 21 år	13,38 %

### Pædagogiske assistenter

Grundløn	Løntrin 20 + kr. 1.000*
Kvalifikationsløn efter 2 år	Løntrin 23
Kvalifikationsløn efter 4 år	Løntrin 26
[NY] Pensionsprocent, 21 år	13,38 %

## Pædagogisk personale

– ansat ved Københavns Kommunes kommunale daginstitutioner samt Københavns Kommunes dag- og aktivitetscentre (almenområdet)

### Pædagoger, støttepædagoger og børnehaveklasseassistenter

[NY] Grundløn	Løntrin 25 + kr. 2.800*
[NY] Garantiløn efter 6 år	Løntrin 29 + kr. 2.800*
[NY] Garantiløn efter 10 år	Løntrin 33 + kr. 2.800*
[NY] Pensionsprocent, 21 år	13,27 %

### Ikkeuddannede klubassistenter

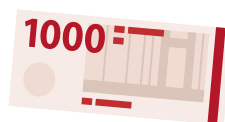
Grundløn	Løntrin 16 + kr. 1.220*
Garantiløn efter 3 år	Løntrin 18 + kr. 1.220*
[NY] Pensionsprocent, 21 år	13,27 %

### Afdelingsledere

Grundløn	Løntrin 29
[NY] Pensionsprocent, 21 år	13,27 %

### Souschefer

Grundløn	Løntrin 28
[NY] Pensionsprocent, 21 år	13,27 %



## Pædagogisk personale

ansat ved Københavns Kommunes kommunale døgninstitutioner (specialområdet), samt Frederiksberg Kommunes boformer

### Socialpædagoger, hjemmevejledere, hjemme-hos-pædagoger, faglærere

[NY] Grundløn	Løntrin 27 + kr. 3.600*
[NY] Kvalifikationsløn efter 6 år	Løntrin 30 + kr. 3.600*
[NY] Kvalifikationsløn efter 10 år	Løntrin 34 + kr. 4.200*
[NY] Pensionsprocent	14,30 %

### Børne- og ungdomskonsulenter

Grundløn	Løntrin 31 + kr. 5.000*
[NY] Pensionsprocent	15,0 %

### Overlærere (viceforstandere)

#### Viceforstandere

ved døgninstitutioner med mere end 100 døgnpladser

#### Stedfortrædere for forstandere samt afdelingsleder, der er stedfortræder for forstander

ansat ved døgninstitutioner for børn og unge og botilbud for personer med betydelig og varig nedsat fysisk eller psykisk funktionsevne

Grundløn	Løntrin 36 + kr. 5.000*
eller	Løntrin 42 + kr. 5.000*
[NY] Pensionsprocent	15,0 %

#### Stedfortrædere for ledere

ved institutioner og botilbud til behandling af stofmisbrugere samt metadonambulatorium

#### Afdelingsledere

der er stedfortræder for leder ved institutioner og botilbud til behandling af stofmisbrugere samt metadonambulatorium

#### Afdelingsledere

ved selvstændige afdelinger ved døgninstitutioner for børn og unge og botilbud for personer med betydelig og varig nedsat fysisk eller psykisk funktionsevne, samt ved institutioner og botilbud til behandling af stofmisbrugere

#### Stedfortrædere

for institutionsleder ved aktivitets- og samværstilbud for voksne personer med betydelig og varig nedsat fysisk eller psykisk funktionsevne

Grundløn	Løntrin 36 + kr. 5.000*
[NY] Pensionsprocent	15,0 %

## Frederiksberg Kommunes boformer

### Dagcenter/daghjemsleder

ved aktivitets- og samværstilbud for voksne personer med betydelig og varig nedsat fysisk eller psykisk funktionsevne

Grundløn	Løntrin 36 + kr. 5.000*
[NY] Pensionsprocent	15,0 %

### Afdelingsledere

Grundløn	Løntrin 34 + kr. 5.000*
[NY] Pensionsprocent	15,0 %

### Ledere

Ledergrupperne har siden 2.4.2009 været omfattet af 'Overenskomst for pædagogisk uddannet personale ansat i lederstillinger i kommunerne'.

Allerede ansatte overgik til den nye overenskomst med den løn de havde pr. 1.4.2009 – medmindre andet var aftalt lokalt. Ved genbesættelse af hidtidige stillinger er udgangspunktet hidtil aftalt løn for stillingen.

Ved nye stillinger aftales grundlønnen lokalt. Pensionsprocent er aftalt til 16,44 %. [NY] + fritvalg

#### Følgende FOA-grupper er omfattet af den fælles lederoverenskomst:

- Ledere, central pladsanvisning
- Daglejeledere, dagplejeordninger
- Souschef, dagplejeordninger
- Legepladsledere

#### Københavns Kommunes kommunale institutioner almenområdet:

- Døgninstitutionsledere
- Ledere ved Københavns kommunale dag- og aktivitetscentre

#### Specialområdet:

- Forstandere/institutionsledere ved døgninstitutioner for børn og unge. Botilbud, aktivitets- og samværstilbud for voksne personer med betydelig og varig nedsat fysisk eller psykisk funktionsevne
- Ledere af specialbehandlingsinstitution, metadonambulatorium
- Dagcenter-/daghjemsledere



## Funktionsløn, Pædagogisk Sektor

### Dagplejere

Pasning af børn i dispositionspleje (Hvor børnene indgår i stedet for ordinært funktionstillæg pr. barn indskrevne børn ydes tillæg for indtil 2 børn)

Der skal aftales et funktionstillæg pr. barn på minimum 1/832-del af årslønnen på grundløn samt tillige eventuel obligatorisk kvalifikationsløn

### Forpligtelse til at modtage et 5. barn (fuldtidsbarn)

Der skal aftales et funktionstillæg på minimum 25 % af den månedlige grundløn samt tillige eventuel obligatorisk kvalifikationsløn

### Forpligtelse til at modtage et 5. barn (deltidsbarn)

Der skal aftales et funktionstillæg på minimum 19,35 % af den månedlige grundløn tillige eventuel obligatorisk kvalifikationsløn

**Pasning af et 5. barn** Skal aftales lokalt

**Pasning af handicappet barn** Skal aftales lokalt

### Pædagogisk personale, dagplejen

Stedfortrædere kr. 6.900\*

### Omsorgs- og pædagogmedhjælpere samt pædagogiske assistenter

Ansatte ved lukkede/sikrede afdelinger samt ansatte ved Kofoedsminde kr. 8.700\*

### Pædagogmedhjælpere og pædagogiske assistenter

Støttemedhjælpere kr. 12.900\*

Ansatte ved handicapinstitutioner, hjælpeskolefritidshjem eller i en institutionsafdeling, der udelukkende modtager handicappede børn kr. 12.900\*

Ansatte i den samordnede indskoling (børnehaveklassemedhjælpere) kr. 12.900\*

Ansatte ved skoler for specialundervisning kr. 12.900\*

## Københavns Kommune [specialområdet]

Overlærer (viceforstander)  
grundløn 36 + kr. 5.000\* kr. 17.000\*  
grundløn 42 + kr. 5.000\* kr. 18.000\*

Viceforstander ved døgninstitutioner med mere end 100 døgnpladser  
grundløn 36 + kr. 5.000\* kr. 17.000\*  
grundløn 42 + kr. 5.000\* kr. 18.000\*

Stedfortræder for forstander ved døgninstitutioner for børn og unge og botilbud  
grundløn 36 + kr. 5.000\* kr. 14.000\*  
grundløn 42 + kr. 5.000\* kr. 14.800\*

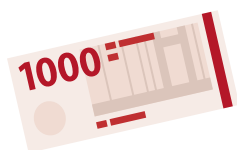
Stedfortræder for leder ved institutioner og botilbud til behandling af stofmisbrugere kr. 14.000\*

Stedfortræder for leder ved metadonambulatorium kr. 7.000\*

Afdelingsleder der er stedfortræder for leder ved institutioner og botilbud til behandling af stofmisbrugere samt metadonambulatorium kr. 14.000\*

Afdelingsleder ved selvstændige afdelinger ved døgninstitutioner for børn og unge og botilbud for personer med betydelig og varig nedsat fysisk eller psykisk funktionsevne samt ved institutioner og botilbud til behandling af stofmisbrugere kr. 14.000\*

Stedfortræder for institutionsleder ved aktivitets- og samværstilbud for voksne personer med betydelig og varigt nedsat fysisk eller psykisk funktionsevne kr. 7.000\*  
Lærere kr. 18.000\*  
Dagcenter-/daghjemsleder kr. 7.000\*  
Afdelingsleder kr. 12.500\*



# Teknik- og Servicesektoren

## Overenskomst for teknisk service

### Fritvalgsordning – enten/eller:

Fritvalgstillæg	Forhøjelse af pensionsbidrag
0,99 %	Fra 13,6 % til 14,59 %

### Tekniske servicemedarbejdere

[NY] Grundløn	Løntrin 14 + kr. 2.923*
[NY] eller	Løntrin 17 + kr. 2.923*
Kvalifikationsløn efter 6 år	+ 2 løntrin
[NY] Pensionsprocent, 21 år + 5 mdrs. beskæftigelse	13,6 %

### Tekniske serviceledere

[NY] Grundløn	Løntrin 17 + kr. 1.623*
[NY] eller	Løntrin 22 + kr. 1.623*
[NY] eller	Løntrin 27 + kr. 1.623*
[NY] Pensionsprocent, 21 år + 5 mdrs. beskæftigelse	13,6 %

### Tekniske servicechefer

[NY] Grundløn	Løntrin 27 + kr. 1.623*
[NY] eller	Løntrin 32 + kr. 1.623*
[NY] Pensionsprocent, 21 år + 5 mdrs. beskæftigelse	13,6 %

### Uddannede ejendomsserviceteknikere

[NY] Grundløn	Løntrin 22 + kr. 1.623*
[NY] eller	Løntrin 24 + kr. 1.623*
[NY] Pensionsprocent, 21 år + 5 mdrs. beskæftigelse	13,6 %

### Parkeringsvagter/kontrollører

[NY] Grundløn	Løntrin 14 + kr. 2.923*
[NY] eller	Løntrin 17 + kr. 2.923*
Kvalifikationsløn efter 6 år	+ 2 løntrin
[NY] Pensionsprocent, 21 år + 5 mdrs. beskæftigelse	13,6 %

### Miljøkontrollører

[NY] Grundløn	Løntrin 27 + kr. 2.023*
[NY] Pensionsprocent [ikke omfattet af fritvalgsordning]	14,59 %

## Overenskomst for beredskabspersonale

i basis- og mesterstillinger ved de kommunale redningsberedskaber

### Beredskabsassistenter, brandmænd, uddannede reddere og underbrandmestre

### Fritvalgsordning – enten/eller:

Fritvalgstillæg	Forhøjelse af pensionsbidrag
1,56%	Fra 13,9 % til 15,46 %

### Beredskabsassistenter og vagtpersonale

[NY] Grundløn	Løntrin 18 + kr. 3.545*
[NY] Kvalifikationsløn efter 4 år	Løntrin 20 + kr. 3.545*
[NY] Kvalifikationsløn efter 10 år	Løntrin 26 + kr. 3.545*
[NY] Pensionsprocent, 21 år	13,9 %

### Brandmænd

[NY] Grundløn	Løntrin 18 + kr. 3.545*
[NY] Kvalifikationsløn efter 6 år	Løntrin 20 + kr. 3.545*
[NY] Kvalifikationsløn efter 12 år	Løntrin 24 + kr. 3.545*
[NY] Pensionsprocent, 21 år	13,9 %

### Uddannede reddere

[NY] Grundløn	Løntrin 22 + kr. 3.545*
[NY] Kvalifikationsløn efter 4 år	Løntrin 24 + kr. 3.545*
[NY] Kvalifikationsløn efter 10 år	Løntrin 30 + kr. 3.545*
[NY] Pensionsprocent, 21 år	13,9 %

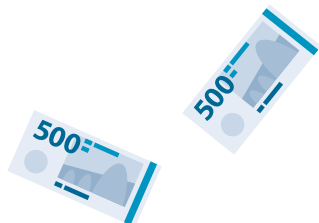
### Underbrandmestre

[NY] Grundløn	Løntrin 25 + kr. 3.545*
[NY] Pensionsprocent, 21 år	13,9 %

### Funktionsløn

#### for beredskabsassistenter og uddannede reddere

For ambulancebehandleruddannelsens niveau I gives et funktionstillæg på	kr. 3.550*
[NY] For ambulancebehandleruddannelsens niveau II gives et funktionstillæg på	kr. 8.000*
[NY] For ambulancebehandleruddannelsens niveau III gives et funktionstillæg på	kr. 16.000*



**Brandmestre og beredskabsmestre/  
viceberedskabsmestre****Fritvalgsordning – enten/eller:**

Fritvalgstillæg	Forhøjelse af pensionsbidrag
1,56 %	Fra 13,9 % til 15,46 %

**Brandmestre**

[NY] Grundløn	Løntrin 27 + kr. 2.645*
[NY] Pensionsprocent, 21 år	13,9 %

**Viceberedskabsmestre/beredskabsmestre**

[NY] Grundløn	Løntrin 32 + kr. 2.645*
[NY] Pensionsprocent, 21 år	13,9 %

## Historisk: Ansatte i Københavns og Frederiksbergs kommuner (Protokollat 1) Personlige ordninger for personale ansat senest 31.3.2015

**Fritvalgsordning – enten/eller:**

Fritvalgstillæg	Forhøjelse af pensionsbidrag
[NY] 0,72 %	Fra 15,79 % til 16,51 %

**Brandmænd/ambulancefolk/alarmoperatører**

[NY] Grundløn	Løntrin 18 + kr. 3.545*
[NY] Kvalifikationsløn efter 6 år	Løntrin 20 + kr. 3.545*
[NY] Kvalifikationsløn efter 12 år	Løntrin 24 + kr. 3.545*
Pensionsprocent	15,79 %

**Reddere**

[NY] Grundløn	Løntrin 22 + kr. 3.545*
[NY] Kvalifikationsløn efter 6 år	Løntrin 24 + kr. 3.545*
[NY] Kvalifikationsløn efter 12 år	Løntrin 28 + kr. 3.545*
Pensionsprocent	15,79 %

**Overchauffører**

[NY] Grundløn	Løntrin 26 + kr. 3.545*
Pensionsprocent	15,79 %

**Funktionsløn****for ambulancefolk og reddere**

For ambulancebehandleruddannelsens niveau I gives et funktionstillæg på	kr. 3.550*
[NY] For ambulancebehandleruddannelsens niveau II gives et funktionstillæg på	kr. 8.000*
[NY] For ambulancebehandleruddannelsens niveau III gives et funktionstillæg på	kr. 16.000*

**Brandmestre, overbrandmestre, underbrandmestre,  
korpsbrandmestre, vicebrandinspektører,  
korpsambulancemestre og vagtcentralmestre****Fritvalgsordning – enten/eller:**

Fritvalgstillæg	Forhøjelse af pensionsbidrag
[NY] 0,72 %	Fra 15,79 % til 16,51 %

**Brandmestre**

[NY] Grundløn	Løntrin 26 + kr. 2.645*
Pensionsprocent	15,79 %

**Underbrandmestre**

Grundløn	Løntrin 26 + kr. 1.750 *
Pensionsprocent	15,79 %

**Overbrandmestre**

Grundløn	Løntrin 28
Pensionsprocent	15,79 %

**Korpsbrandmestre/vicebrandinspektører/  
korpsambulancemestre**

Grundløn	Løntrin 34
Pensionsprocent	15,79 %

**Vagtcentralmestre**

[NY] Grundløn	Løntrin 26 + kr. 2.645*
eller	Løntrin 34
Pensionsprocent	15,79 %



## Buschauffører ved Aarhus Sporveje og Midttrafik

### Fritvalgsordning – enten/eller:

Fritvalgstillæg [NY] 1,36 %	Forhøjelse af pensionsbidrag Fra 13,5 % til 14,86 %
--------------------------------	--

### Buschauffører

Grundløn	Løntrin 18 + kr. 1.520*
Garantiløn efter 4 år	Løntrin 20 + kr. 1.520*
Garantiløn efter 8 år	Løntrin 22 + kr. 1.520*
Pensionsprocent, 21 år + 5 mdrs. beskæftigelse	13,5 %

Overenskomstansatte chauffører får et grundlønstillæg pr. år på kr. 1.470\*  
Pensionsordningen gælder for overenskomstansatte chauffører ved Odense Bybusser.

### Buschauffører med erhvervsuddannelse til personbefordring

Grundløn	Løntrin 22 + kr. 1.470* <sup>1]</sup>
Pensionsprocent, 21 år + 5 mdrs. beskæftigelse	13,5 %

<sup>1]</sup> For tjenestemandansatte chauffører udgør grundlønstillægget kr. 1.520\*.

## Tjenestemandansatte chauffører og driftsledere ansat i MOVIA og tjenestegørende i ARRIVA

### Tjenestemandansatte chauffører ansat i MOVIA og tjenestegørende i ARRIVA

Løntrinsforløb	20, 21, 22, 23 [1-årigt], 25, 26, 28 + kr. 1.520* + Fritvalgstillæg 1,36 %
----------------	---

### Tjenestemandansatte driftsledere ansat i MOVIA og tjenestegørende i ARRIVA

Grundløn	Løntrin 46 + kr. 3.000* + Fritvalgstillæg 1,36 %
----------	---

## Overenskomst for trafik-kontrollører og driftsassistenten

### Fritvalgsordning – enten/eller:

Fritvalgstillæg Driftsassistenten og trafikkontrollører 1,3 %	Forhøjelse af pensionsbidrag Fra 13,1 % til 14,4 %
--	---

### Driftsassistenten

[NY] Grundløn	Løntrin 25 + kr. 2.259* <sup>1]</sup>
[NY] Pensionsprocent 21 år	13,1 %

### Trafikkontrollører

[NY] Grundløn	Løntrin 30 + kr. 2.259** <sup>1]</sup>
[NY] Pensionsprocent 21 år	13,1 %

### Fritvalgsordning – enten/eller:

Fritvalgstillæg Trafikmestre og Ledende trafikpersonale 1,3 %	Forhøjelse af pensionsbidrag 13 % til 14,3 %
--	---

### Trafikmestre

[NY] Grundløn	Løntrin 31 + kr. 2.259* <sup>1]</sup>
[NY] Pensionsprocent 21 år	13,1 %

### Ledende trafikpersonale

Grundløn	Løntrin 42 + kr. 900* <sup>1]</sup>
[NY] Pensionsprocent	13,1 %

<sup>1]</sup> For tjenestemandansatte udgør grundlønstillægget kr. 1.000\*

## Overenskomst og aftale for arbejdsformænd, vejformænd, faglærte gartnerformænd m.fl.

### Fritvalgsordning – enten/eller:

Fritvalgstillæg 1,12 %	Forhøjelse af pensionsbidrag Fra 14,94 % til 16,06 %
---------------------------	---

[NY] Grundløn	Løntrin 28 + kr. 4.525*
[NY] eller	Løntrin 37 + kr. 4.525*
[NY] Pensionsprocent, 21 år + 3 mdrs. beskæftigelse	14,94 %

## Overenskomst for maritimt personale

### Fritvalgsordning – enten/eller:

Fritvalgstillæg	Forhøjelse af pensionsbidrag
1,01 %	Fra 12,6 % til 13,61 %

### Brofogeder, overstyrmænd og skibsførere

[NY] Grundløn	Løntrin 29 + kr. 2.329*
[NY] Pensionsprocent, 21 år + 5 mdrs. beskæftigelse	12,6 %

### Havnebetjente og skibsassistenter

[NY] Grundløn	Løntrin 23 + kr. 2.329*
[NY] Pensionsprocent, 21 år + 5 mdrs. beskæftigelse	12,6 %

### Styrmænd, maskinister/motorpassere, bedstemænd, havnebetjente ved Aarhus Havn, faglært bropersonale

[NY] Grundløn	Løntrin 26 + kr. 2.329*
[NY] Pensionsprocent, 21 år + 5 mdrs. beskæftigelse	12,6 %

## Overenskomst for kedel-, maskin- og motorpassere

ansat i Københavns Kommune

### Fritvalgsordning – enten/eller:

Fritvalgstillæg	Forhøjelse af pensionsbidrag
[NY] 3,65 %	Fra 12,5 % til 16,15 %

Grundløn	Løntrin 25 + kr. 2.475*
Pensionsprocent	12,5 %

## Overenskomst for specialarbejdere

ansat i Københavns og Frederiksbergs kommuner

### Fritvalgsordning – enten/eller:

Fritvalgstillæg	Forhøjelse af pensionsbidrag
[NY] 0,48 %	Fra 15,48 % til 15,96 %

### Specialarbejdere og belysningsarbejdere på Frederiksberg

[NY] Grundløn	Løntrin 22 + kr. 1.350*
[NY] Garantiløn efter 3 år	Løntrin 24 + kr. 1.175*
Pensionsprocent, 21 år + 5 mdrs. beskæftigelse	15,48 %

Ansatte før 1.4.2000 får et overgangstillæg på kr. 3.950\*.

### Struktører og forsyningsoperatører

Grundløn	Løntrin 27 + kr. 2.700*
Pensionsprocent, 21 år + 5 mdrs. beskæftigelse	15,48 %

Ansatte før 1.4.2000 får et overgangstillæg på kr. 3.950\*.

## Aftale for håndværkere mv. [tjenestemænd]

### Håndværkere og faglærte lønarbejdere

Grundløn	Løntrin 26 + kr. 1.750*
----------	-------------------------



# Elevløbninger

\* Se Tabel 2 Grundbeløb, elever, side 21

## FGU-/IGU-elever i praktik

[NY] Løn/måned kr. 6.600\*

## Social- og Sundhedssektoren

Voksenelever Løntrin 11 + kr. 1.124\*

### Social- og sundhedshjælperelver

[NY] Løn/måned, alle kr. 8.469,17\*

### Social- og sundhedsassistentelever

[NY] Løn/måned 1. år kr. 9.341,41\*

[NY] Løn/måned 2. år kr. 10.667,46\*

## Kost- og Servicesektoren

### Serviceassistentelever

Løn/måned; 1. år kr. 7.754,10\*

Løn/måned; 2. år kr. 8.253,49\*

[NY] Voksenelever (elever, der er fyldt 25 år) samt meritelever Løntrin 14 + kr. 1.535\*

## Pædagogisk Sektor

### Pædagogisk assistentelever

[NY] Løn/måned; 1. år kr. 7.979,20\*

[NY] Løn/måned; 2. år kr. 8.472,25\*

### Voksenelever

Pædagogmedhjælpere Løntrin 13 + kr. 1.552\*<sup>1)</sup>

[NY] Omsorgs- og pædagogmedhjælpere Løntrin 15 + kr. 1.700\*

[NY] Dagplejere Løntrin 19

Elever i Københavns Kommunes kommunale institutioner:

<sup>1)</sup> Reduceret grundlønstillæg kr. 1.052\*

### Pædagogisk assistentuddannelse som EUV-forløb

#### Uddannelsesløn

#### Dagplejere

Løn pr. uge kr. 3.896\*

Løn pr. dag kr. 779\*

### Pædagogmedhjælpere samt omsorgs- og pædagogmedhjælpere

Løn/uge; løngruppe 0 kr. 3.797\*

Løn/uge; løngruppe 1 kr. 3.861\*

Løn/uge; løngruppe 2 kr. 3.913\*

Løn/uge; løngruppe 3 kr. 3.994\*

Løn/uge; løngruppe 4 kr. 4.048\*

Løn/dag; løngruppe 0 kr. 759\*

Løn/dag; løngruppe 1 kr. 772\*

Løn/dag; løngruppe 2 kr. 783\*

Løn/dag; løngruppe 3 kr. 799\*

Løn/dag; løngruppe 4 kr. 810\*

### Pædagogstuderende, lønnet praktik

#### Daginstitutionsoverområdet:

[NY] Løn/måned; 1. praktikperiode kr. 8.231\*

[NY] Løn/måned; 2. praktikperiode kr. 8.489\*

#### Døgningstitutionsområdet:

[NY] Løn/måned; 1. praktikperiode kr. 7.990,76\*

[NY] Løn/måned; 2. praktikperiode kr. 8.250,05\*

## Teknik- og Servicesektoren

### Elever, fyldt 25 år ved uddannelsens start

Løntrin 14 + kr. 1.800\*

### Elever, fyldt 21 år ved uddannelsens start

Løn/måned 1.4.2022

løngruppe 0 kr. 19.014,67

løngruppe 1 kr. 19.293,08

løngruppe 2 kr. 19.486,00

løngruppe 3 kr. 19.764,42

løngruppe 4 kr. 19.957,08

### Øvrige elever, sidste uddannelsesår

Løn/måned 1.4.2022

[NY] løngruppe 0 kr. 16.352,61

[NY] løngruppe 1 kr. 16.592,05

[NY] løngruppe 2 kr. 16.757,96

[NY] løngruppe 3 kr. 16.997,40

[NY] løngruppe 4 kr. 17.163,09

### Øvrige elever, næstsidste uddannelsesår

Løn/måned 1.4.2022

[NY] løngruppe 0 kr. 14.261,00

[NY] løngruppe 1 kr. 14.469,81

[NY] løngruppe 2 kr. 14.614,50

[NY] løngruppe 3 kr. 14.823,31

[NY] løngruppe 4 kr. 14.967,81



**Øvrig uddannelsestid**

Løn/måned	1.4.2022
[NY] løngruppe 0	kr. 12.169,39
[NY] løngruppe 1	kr. 12.347,57
[NY] løngruppe 2	kr. 12.471,04
[NY] løngruppe 3	kr. 12.649,23
[NY] løngruppe 4	kr. 12.772,53

**Redderelever****Elever, fyldt 25 år ved uddannelsens start**

[NY] Løntrin 18	+ kr. 3.545*
-----------------	--------------

**Elever som er fyldt 21 år ved elevforholdets start**

Løn/måned	1.4.2022
løngruppe 0	kr. 19.014,67
løngruppe 1	kr. 19.293,08
løngruppe 2	kr. 19.486,00
løngruppe 3	kr. 19.764,42
løngruppe 4	kr. 19.957,08

# Ungdomslønninger

**[Unge under 18 år]**

## Social- og Sundhedssektoren

**Ikkeuddannede**

Løn/time	1.4.2022
[NY] løngruppe 0	kr. 119,36
[NY] løngruppe 1	kr. 121,37
[NY] løngruppe 2	kr. 122,77
[NY] løngruppe 3	kr. 124,78
[NY] løngruppe 4	kr. 126,18

**Social- og sundhedshjælpere**

Løn/time	1.4.2022
[NY] løngruppe 0	kr. 134,82
[NY] løngruppe 1	kr. 137,23
[NY] løngruppe 2	kr. 138,90
[NY] løngruppe 3	kr. 141,31
[NY] løngruppe 4	kr. 142,98

## Teknik- og Servicesektoren

**15-årige**

Løn/time	1.4.2022
[NY] løngruppe 0	kr. 55,37
[NY] løngruppe 1	kr. 56,22
[NY] løngruppe 2	kr. 56,80
[NY] løngruppe 3	kr. 57,65
[NY] løngruppe 4	kr. 58,23

**16-årige**

Løn/time	1.4.2022
[NY] løngruppe 0	kr. 60,38
[NY] løngruppe 1	kr. 61,30
[NY] løngruppe 2	kr. 61,94
[NY] løngruppe 3	kr. 62,86
[NY] løngruppe 4	kr. 63,50

**17-årige**

Løn/time	1.4.2022
[NY] løngruppe 0	kr. 74,62
[NY] løngruppe 1	kr. 75,76
[NY] løngruppe 2	kr. 76,55
[NY] løngruppe 3	kr. 77,69
[NY] løngruppe 4	kr. 78,48

## Kost- og Servicesektoren

**16-årige**

Løn/time	1.4.2022
[NY] løngruppe 0	kr. 89,57
[NY] løngruppe 1	kr. 90,95
[NY] løngruppe 2	kr. 91,90
[NY] løngruppe 3	kr. 93,28
[NY] løngruppe 4	kr. 94,23

**17-årige**

Løn/time	1.4.2022
[NY] løngruppe 0	kr. 99,76
[NY] løngruppe 1	kr. 101,29
[NY] løngruppe 2	kr. 102,36
[NY] løngruppe 3	kr. 103,89
[NY] løngruppe 4	kr. 104,96

# Arbejdstidsbestemte tillæg

\* Se Tabel 3 Grundbeløb, arbejdstid, side 21

Arbejdstidsbestemte særydelser er de tillæg, der typisk er aftalt for gener og ulemper i forbindelse med arbejdet. De aftalte særydelser er forskellige fra faggruppe til faggruppe. Hvad der gælder for dig, fremgår af overenskomsten. Det kan enten stå direkte i overenskomsten, eller overenskomsten kan henvise til en særlig arbejdstidsaftale, som indeholder de gældende regler og satser.

Der kan lokalt aftales anderledes og andre regler end de, der fremgår af overenskomsten eller arbejdstidsaftalen. Hvis du er i tvivl: Spørg din tillidsrepræsentant.

De satser, der offentliggøres i dette lønmagasin, er ikke udtømmende for, hvad der findes af regler og satser. Der er medtaget satser, der gælder for de største grupper og dermed for de fleste medlemmer.

## Social- og Sundhedssektoren

Regler og satser for social- og sundhedshjælpere, social- og sundhedsassistenter, sygehjælpere, beskæftigelsesvejledere, plejehjemsassistenter, plejere og ikkeuddannet social- og sundhedspersonale. Satsene gælder desuden for tilsynsførende assistenter (undtaget Københavns Kommune), ledende værkstedspersonale, husassistenter, rengøringsassistenter, ikkefaglærte lønarbejdere og erhvervsuddannede serviceassistenter i det omfang, det fremgår af overenskomsten.

Delt tjeneste	33,79* kr. pr. gang
Omlagt tjeneste med under 4 døgns varsel	30,85* kr. pr. time
Omlagt rådighedstjeneste med under 4 døgns varsel	15,43* kr. pr. time
Inddragelse af fridøgnperioder med mindre end 14 døgns varsel	452,48* kr. pr. gang
[NY] Inddragelse af søgnehelligdagsfrihed med mindre end 14 dages varsel	450,00* kr. pr. gang
[NY] Manglende varsel af mer- og overarbejde ud over 1 time	37,91* kr. pr. gang
<sup>1)</sup> Tillæg for effektiv tjeneste alle dage mellem kl. 17 og kl. 23	+ 30 % af timelønnen
<sup>1)</sup> Tillæg for effektiv tjeneste alle dage mellem kl. 23 og kl. 06	+ 35 % af timelønnen
<sup>2)</sup> Tillæg lørdage mellem kl. 8 og kl. 24	+ 30 % af timelønnen
<sup>2)</sup> Tillæg søgnehelligdage mellem kl. 00 og kl. 24	+ 50 % af timelønnen
[NY] <sup>1)</sup> Tillæggene er pensionsgivende	Pensionsprocent 6 %
[NY] <sup>2)</sup> Tillæggene er pensionsgivende	Pensionsprocent 2 %

## Særlige dage

Arbejde på juleaftensdag fra dagtjenestens begyndelse Betaling som på søgnehelligidag

### For ansatte i Københavns kommune

Arbejde 1. maj Betaling som på søgnehelligidag  
Arbejde grundlovsdag fra dagtjenestens begyndelse Betaling som på søgnehelligidag

### For ansatte i det tidligere FKKA-område\* samt Frederiksberg Kommune

Arbejde 1. maj Betaling som på søgnehelligidag  
Arbejde grundlovsdag samt nytårsaftensdag fra kl. 12 til kl. 24 Betaling som på søgnehelligidag

### For ansatte i øvrige kommuner

Arbejde 1. maj, grundlovsdag og nytårsaftensdag fra kl. 12 til kl. 24 Betaling som på søgnehelligidag

\*Dækker i dag over følgende nuværende kommuner: Gentofte, Tårnby, Dragør, Hvidovre, Lyngby-Taarbæk, Gladsaxe, Høje-Taasstrup, Albertslund, Glostrup, Furesø, Ballerup, Herlev, Rødovre, Brøndby, Ishøj, Vallensbæk, Rudersdal og Egedal (den del, der geografisk dækker gamle Ledøje-Smørum Kommune)

## Pædagogisk Sektor

For pædagogmedhjælpere og pædagogiske assistenter i KL-området og i de selvejende institutioner i Københavns Kommune gælder:

Weekendtillæg for tjeneste (lørdag kl. 06 til mandag kl. 06, samt helligdage)	40,81* kr. pr. time
Grundlovsdag, juleaftensdag og nytårsaftensdag fra kl. 06	40,81* kr. pr. time
Delt tjeneste	33,71* kr. pr. gang
Omlagt tjeneste med under 4 døgns varsel	30,77* kr. pr. time
Overarbejde	+ 50 % af timelønnen

### Årligt tillæg for arbejde i åbningstid efter kl. 17

#### Timer efter kl. 17 pr. år

100-199 timer	kr. 5.115,30*
200-299 timer	kr. 10.230,60*
300-399 timer	kr. 16.048,00*
400 timer og derover	kr. 22.066,00*

Tillæggene for arbejde i åbningstid efter kl. 17 tilgodeser først og fremmest ansatte, der arbejder i institutioner, der har en væsentlig del af åbningstiden efter kl. 17, idet tillægget alene gives for planlagt arbejde i åbningstid efter kl. 17.

Mødevirksomhed er ikke arbejde i aftalens forstand.

## For pædagogisk personale ansat ved kommunale døgninstitutioner gælder

Delt tjeneste	33,79* kr. pr. gang
Omlagt tjeneste med under 4 døgns varsel	30,85* kr. pr. time
Omlagt rådighedstjeneste med mindre end 4 døgns varsel	15,43* kr. pr. time
Inddragelse af fridøgnperiode	452,48* kr. pr. gang
[NY] Inddragelse af søgnehelligdagsfrihed med mindre end 14 dages varsel	450,00* kr. pr. gang
[NY] Manglende varsel af mer- og overarbejde ud over 1 time	37,91* kr. pr. gang
Overarbejde	+ 50 % af timelønnen

## Arbejdstidsbestemte tillæg

### Socialpædagoger

*mellem kl. 17 og kl. 23	+ 25 % af timelønnen
*mellem kl. 23 og kl. 06	+ 25,5 % af timelønnen
lørdage mellem kl. 08 og kl. 24	+ 20 % af timelønnen
søgnehelligdage mellem kl. 00 og kl. 24	+ 50 % af timelønnen

### Omsorgs- og pædagogmedhjælpere

*mellem kl. 17 og kl. 23	+ 27,5 % af timelønnen
*mellem kl. 23 og kl. 06	+ 28 % af timelønnen
lørdage mellem kl. 08 og kl. 24	+ 23 % af timelønnen
søgnehelligdage mellem kl. 00 og kl. 24	+ 50 % af timelønnen

### Pædagogiske assistenter

*mellem kl. 17 og kl. 23	+ 26 % af timelønnen
*mellem kl. 23 og kl. 06	+ 26,5 % af timelønnen
lørdage mellem kl. 08 og kl. 24	+ 21 % af timelønnen
søgnehelligdage mellem kl. 00 og kl. 24	+ 50 % af timelønnen

[NY] Tillæggene er pensionsgivende Pensionsprocent 1 %

\*Heraf gives de 8,11 %-point som afspadsering

## Særlige dage

Arbejde på juleaftensdag fra dagtjenestens begyndelse Betaling som på søgnehelligdag

### For ansatte i Københavns Kommune

Arbejde 1. maj Betaling som på søgnehelligdag  
Arbejde grundlovsdag fra dagtjenestens begyndelse Betaling som på søgnehelligdag

### For ansatte i det tidligere FKKK-område\* samt Frederiksberg Kommune

Arbejde grundlovsdag samt nytårsaftensdag fra kl. 12 til kl. 24 Betaling som på søgnehelligdag  
Arbejde 1. maj Betaling som på søgnehelligdag

### For ansatte i øvrige kommuner

Arbejde 1. maj, grundlovsdag og nytårsaftensdag fra kl. 12 til kl. 24 Betaling som på søgnehelligdag

## Københavns Kommunes kommunale institutioner, dagområdet

### Pædagogisk personale bortset fra klubansatte og gadeplansmedarbejdere

I stedet for særydelser ydes et fast årligt ulempetillæg Kr. 1.600\*  
Overarbejde + 50 % af timelønnen

### Klubansatte og gadeplansmedarbejdere

Forskudt tid mandag til fredag kl. 17 til kl. 06 19,47\* kr. pr. time  
Weekendtillæg (fra lørdag kl. 06 til mandag kl. 06, samt på helligdage) 42,57\* kr. pr. time  
I stedet for tillæg for delt tjeneste og omlagt tjeneste ydes et fast årligt ulempetillæg Kr. 1.600\*  
Overarbejde + 50 % af timelønnen

## Koloni

### Satser for deltagelse i koloniophold

#### Satser for daginstitutionsområdet

Hverdage 265,58\* kr. pr. dag  
Søgnehelligdage 531,18\* kr. pr. dag

#### Satser for skoleområdet (koloni, lejrskole mv.)

Hverdage 127,33\* kr. pr. dag  
Søgnehelligdage 289,62\* kr. pr. dag

#### Satser for døgninstitutionsområdet

Hverdage 211,19\* kr. pr. dag  
Søgnehelligdage 421,86\* kr. pr. dag

## Teknik- og Servicesektoren

### Tekniske servicemedarbejdere/ledere, buschauffører og maritimt personale

#### Aftale om arbejdstid, herunder arbejde i forskudt tid, holddrift og rådighedsvagt i hjemmet (Holddriftsaftalen)

[NY] Forskudt tid mandag til fredag kl. 17 til kl. 06 samt mandag fra kl. 04 til kl. 06 20,33\* kr. pr. time  
[NY] Lørdag fra kl. 11 til kl. 17 24,14\* kr. pr. time  
[NY] Weekendtillæg: Lørdag fra kl. 17 til mandag kl. 04 samt helligdage 44,47\* kr. pr. time  
[NY] Grundlovsdag efter kl. 12 44,47\* kr. pr. time  
[NY] Rådighedsvagt uden for normal arbejdstid, hverdage 24,45\* kr. pr. time  
[NY] Rådighedsvagt på søgnehelligdage og i weekender 29,24\* kr. pr. time

**Tabel 1 Grundbeløb, tillæg**

Grundbeløb Niveau 31.3.2000	Aktuelt beløb pr. 1.4.2022 Pr. år	Aktuelt beløb pr. 1.4.2022 Pr. måned	Grundbeløb Niveau 31.3.2000	Aktuelt beløb pr. 1.4.2022 Pr. år	Aktuelt beløb pr. 1.4.2022 Pr. måned
kr. 400*	kr. 582,77	kr. 48,56	kr. 3.000*	kr. 4.370,80	kr. 364,23
kr. 550*	kr. 801,31	kr. 66,78	kr. 3.052*	kr. 4.446,56	kr. 370,55
kr. 640*	kr. 932,44	kr. 77,70	kr. 3.100*	kr. 4.516,49	kr. 376,37
kr. 900*	kr. 1.311,24	kr. 109,27	kr. 3.400*	kr. 4.953,57	kr. 412,80
kr. 950*	kr. 1.384,09	kr. 115,34	kr. 3.500*	kr. 5.099,27	kr. 424,94
kr. 1.000*	kr. 1.456,93	kr. 121,41	kr. 3.545*	kr. 5.164,83	kr. 430,40
kr. 1.052*	kr. 1.532,69	kr. 127,72	kr. 3.550*	kr. 5.172,11	kr. 431,01
kr. 1.124*	kr. 1.637,59	kr. 136,47	kr. 3.552*	kr. 5.175,03	kr. 431,25
kr. 1.175*	kr. 1.711,90	kr. 142,66	kr. 3.600*	kr. 5.244,96	kr. 437,08
kr. 1.200*	kr. 1.748,32	kr. 145,69	kr. 3.850*	kr. 5.609,19	kr. 467,43
kr. 1.210*	kr. 1.762,89	kr. 146,91	kr. 3.950*	kr. 5.754,89	kr. 479,57
kr. 1.220*	kr. 1.777,46	kr. 148,12	kr. 4.050*	kr. 5.900,58	kr. 491,72
kr. 1.340*	kr. 1.952,29	kr. 162,69	kr. 4.200*	kr. 6.119,12	kr. 509,93
kr. 1.350*	kr. 1.966,86	kr. 163,91	kr. 4.305*	kr. 6.272,10	kr. 522,68
kr. 1.470*	kr. 2.141,69	kr. 178,47	kr. 4.350*	kr. 6.337,66	kr. 528,14
kr. 1.484*	kr. 2.162,09	kr. 180,17	kr. 4.525*	kr. 6.592,62	kr. 549,39
kr. 1.500*	kr. 2.185,40	kr. 182,12	kr. 4.570*	kr. 6.658,18	kr. 554,85
kr. 1.520*	kr. 2.214,54	kr. 184,55	kr. 5.000*	kr. 7.284,67	kr. 607,06
kr. 1.535*	kr. 2.236,39	kr. 186,37	kr. 5.100*	kr. 7.430,36	kr. 619,20
kr. 1.552*	kr. 2.261,16	kr. 188,43	kr. 5.335*	kr. 7.772,74	kr. 647,73
kr. 1.610*	kr. 2.345,66	kr. 195,47	kr. 5.556*	kr. 8.094,72	kr. 674,56
kr. 1.623*	kr. 2.364,60	kr. 197,05	kr. 5.620*	kr. 8.187,96	kr. 682,33
kr. 1.700*	kr. 2.476,79	kr. 206,40	kr. 6.000*	kr. 8.741,60	kr. 728,47
kr. 1.750*	kr. 2.549,63	kr. 212,47	kr. 6.900*	kr. 10.052,84	kr. 837,74
kr. 1.831*	kr. 2.667,64	kr. 222,30	kr. 7.000*	kr. 10.198,53	kr. 849,88
kr. 2.000*	kr. 2.913,87	kr. 242,82	kr. 8.000*	kr. 11.655,46	kr. 971,29
kr. 2.023*	kr. 2.947,38	kr. 245,62	kr. 8.400*	kr. 12.238,24	kr. 1.019,85
kr. 2.086*	kr. 3.039,16	kr. 253,26	kr. 8.484*	kr. 12.360,62	kr. 1.030,05
kr. 2.259*	kr. 3.291,21	kr. 274,27	kr. 8.700*	kr. 12.675,32	kr. 1.056,28
kr. 2.329*	kr. 3.393,20	kr. 282,77	kr. 9.765*	kr. 14.226,95	kr. 1.185,58
kr. 2.349*	kr. 3.422,34	kr. 285,20	kr. 11.300*	kr. 16.463,34	kr. 1.371,95
kr. 2.400*	kr. 3.496,64	kr. 291,39	kr. 11.465*	kr. 16.703,74	kr. 1.391,98
kr. 2.455*	kr. 3.576,77	kr. 298,06	kr. 12.000*	kr. 17.483,20	kr. 1.456,93
kr. 2.475*	kr. 3.605,91	kr. 300,49	kr. 12.500*	kr. 18.211,66	kr. 1.517,64
kr. 2.550*	kr. 3.715,18	kr. 309,60	kr. 12.900*	kr. 18.794,44	kr. 1.566,20
kr. 2.600*	kr. 3.788,03	kr. 315,67	kr. 14.000*	kr. 20.397,06	kr. 1.699,76
kr. 2.645*	kr. 3.853,59	kr. 321,13	kr. 14.800*	kr. 21.562,61	kr. 1.796,88
kr. 2.700*	kr. 3.933,72	kr. 327,81	kr. 15.000*	kr. 21.854,00	kr. 1.821,17
kr. 2.740*	kr. 3.992,00	kr. 332,67	kr. 16.000*	kr. 23.310,93	kr. 1.942,58
kr. 2.800*	kr. 4.079,41	kr. 339,95	kr. 17.000*	kr. 24.767,86	kr. 2.063,99
kr. 2.900*	kr. 4.225,11	kr. 352,09	kr. 18.000*	kr. 26.224,79	kr. 2.185,40
kr. 2.923*	kr. 4.258,62	kr. 354,89			
kr. 2.970*	kr. 4.327,09	kr. 360,59			

Note: Procentregulering 1,456933

**Tabel 2 Grundbeløb, elever**

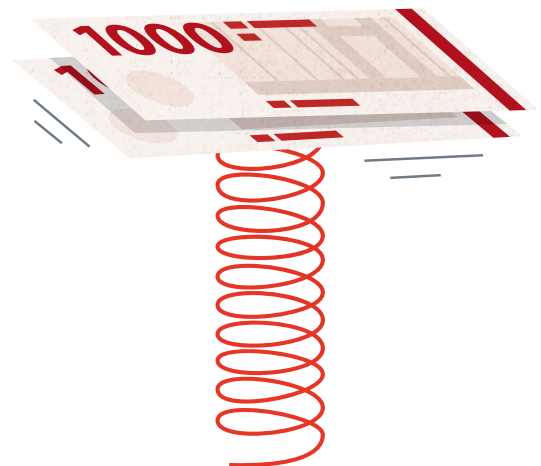
Grundbeløb Niveau 31.3.2000	Aktuelt beløb pr. 1.4.2022
kr. 759,00*	kr. 1.105,81
kr. 772,00*	kr. 1.124,75
kr. 779,00*	kr. 1.134,95
kr. 783,00*	kr. 1.140,78
kr. 799,00*	kr. 1.164,09
kr. 805,00*	kr. 1.172,83
kr. 808,00*	kr. 1.177,20
kr. 810,00*	kr. 1.180,12
kr. 814,00*	kr. 1.185,94
kr. 816,00*	kr. 1.188,86
kr. 1.052,00*	kr. 1.532,69
kr. 1.124,00*	kr. 1.637,59
kr. 1.535,00*	kr. 2.236,39
kr. 1.552,00*	kr. 2.261,16
kr. 1.700,00*	kr. 2.476,79
kr. 1.800,00*	kr. 2.622,48
kr. 2.400,00*	kr. 3.496,64
kr. 3.797,00*	kr. 5.531,97
kr. 3.861,00*	kr. 5.625,22
kr. 3.896,00*	kr. 5.676,21
kr. 3.913,00*	kr. 5.700,98
kr. 3.994,00*	kr. 5.818,99
kr. 4.024,00*	kr. 5.862,70
kr. 4.040,00*	kr. 5.886,01
kr. 4.048,00*	kr. 5.897,66
kr. 4.052,00*	kr. 5.903,49
kr. 4.071,00*	kr. 5.931,17
kr. 4.081,00*	kr. 5.945,74
kr. 6.600,00*	kr. 9.615,76
kr. 7.754,10*	kr. 11.297,20
kr. 7.979,20*	kr. 11.625,16
kr. 7.991,00*	kr. 11.642,35
kr. 8.231,00*	kr. 11.992,02
kr. 8.250,00*	kr. 12.019,70
kr. 8.253,49*	kr. 12.024,78
kr. 8.469,17*	kr. 12.339,01
kr. 8.472,25*	kr. 12.343,50
kr. 8.489,00*	kr. 12.367,90
kr. 9.341,41*	kr. 13.609,81
kr. 10.667,46*	kr. 15.541,77

Note: Procentregulering 1,456933

**Tabel 3 Grundbeløb, arbejdstid**

Grundbeløb Niveau 31.3.2000	Aktuelt beløb pr. 1.4.2022
kr. 15,43*	kr. 22,48
kr. 19,47*	kr. 28,37
kr. 20,33*	kr. 29,62
kr. 24,14*	kr. 35,17
kr. 24,45*	kr. 35,62
kr. 29,24*	kr. 42,60
kr. 30,77*	kr. 44,83
kr. 30,85*	kr. 44,95
kr. 33,71*	kr. 49,11
kr. 33,79*	kr. 49,23
kr. 37,91*	kr. 55,23
kr. 40,81*	kr. 59,46
kr. 42,57*	kr. 62,02
kr. 44,47*	kr. 64,79
kr. 127,33*	kr. 185,51
kr. 211,19*	kr. 307,69
kr. 265,58*	kr. 386,93
kr. 289,62*	kr. 421,96
kr. 421,86*	kr. 614,62
kr. 450,00*	kr. 655,62
kr. 452,48*	kr. 659,23
kr. 531,18*	kr. 773,89
kr. 1.600,00*	kr. 2.331,09
kr. 5.115,30*	kr. 7.452,65
kr. 10.230,60*	kr. 14.905,30
kr. 16.048,00*	kr. 23.380,86
kr. 22.066,00*	kr. 32.148,68

Note: Procentregulering 1,456933



# Lønninger i KL-området

## Årsløn 1.4.2022

Løntrin	Gruppe 0	Gruppe 1	Gruppe 2	Gruppe 3	Gruppe 4
9	247.170	250.859	253.412	257.099	259.653
10	248.916	252.697	255.313	259.093	261.711
11	253.655	257.529	260.213	264.087	266.770
12	257.975	261.947	264.696	268.669	271.418
13	262.417	266.489	269.308	273.380	276.200
14	266.982	271.156	274.045	278.221	281.111
15	271.489	275.768	278.733	283.010	285.974
16	276.103	280.490	283.528	287.914	290.955
17	279.937	284.456	287.586	292.107	295.235
18	285.049	289.684	292.892	297.528	300.736
19	288.876	293.629	296.920	301.672	304.963
20	292.293	297.166	300.541	305.416	308.788
21	297.125	302.124	305.584	310.583	314.043
22	300.656	305.655	309.115	314.114	317.574
23	305.450	310.313	313.677	318.539	321.905
24	310.398	315.121	318.392	323.116	326.385
25	315.449	320.025	323.193	327.770	330.938
26	320.617	325.037	328.095	332.513	335.572
27	325.903	330.153	333.093	337.343	340.284
28	331.305	335.374	338.190	342.260	345.074
29	336.830	340.707	343.389	347.265	349.948
30	342.474	346.144	348.686	352.355	354.896
31	348.246	351.699	354.088	357.541	359.931
32	354.147	357.367	359.594	362.816	365.045
33	360.176	363.150	365.208	368.182	370.239
34	366.344	369.057	370.933	373.646	375.524
35	372.643	375.079	376.765	379.199	380.886
36	379.085	381.228	382.710	384.852	386.335
37	385.668	387.499	388.768	390.600	391.867
38	392.655	394.188	395.250	396.782	397.846
39	399.670	400.850	401.667	402.848	403.666
40	406.844	407.651	408.211	409.019	409.579
41	414.174	414.588	414.876	415.289	415.577
42	421.663	421.663	421.663	421.663	421.663
43	431.034	431.034	431.034	431.034	431.034
44	440.664	440.664	440.664	440.664	440.664
45	450.558	450.558	450.558	450.558	450.558
46	460.724	460.724	460.724	460.724	460.724
47	468.926	468.926	468.926	468.926	468.926
48	490.481	490.481	490.481	490.481	490.481
49	523.397	523.397	523.397	523.397	523.397
50	559.934	559.934	559.934	559.934	559.934
51	618.488	618.488	618.488	618.488	618.488
52	703.763	703.763	703.763	703.763	703.763

Note: Procentregulering 1,456933

## Månedsløn 1.4.2022

Løntrin	Gruppe 0	Gruppe 1	Gruppe 2	Gruppe 3	Gruppe 4
9	20.597,50	20.904,92	21.117,67	21.424,92	21.637,75
10	20.743,00	21.058,08	21.276,08	21.591,08	21.809,25
11	21.137,92	21.460,75	21.684,42	22.007,25	22.230,83
12	21.497,92	21.828,92	22.058,00	22.389,08	22.618,17
13	21.868,08	22.207,42	22.442,33	22.781,67	23.016,67
14	22.248,50	22.596,33	22.837,08	23.185,08	23.425,92
15	22.624,08	22.980,67	23.227,75	23.584,17	23.831,17
16	23.008,58	23.374,17	23.627,33	23.992,83	24.246,25
17	23.328,08	23.704,67	23.965,50	24.342,25	24.602,92
18	23.754,08	24.140,33	24.407,67	24.794,00	25.061,33
19	24.073,00	24.469,08	24.743,33	25.139,33	25.413,58
20	24.357,75	24.763,83	25.045,08	25.451,33	25.732,33
21	24.760,42	25.177,00	25.465,33	25.881,92	26.170,25
22	25.054,67	25.471,25	25.759,58	26.176,17	26.464,50
23	25.454,17	25.859,42	26.139,75	26.544,92	26.825,42
24	25.866,50	26.260,08	26.532,67	26.926,33	27.198,75
25	26.287,42	26.668,75	26.932,75	27.314,17	27.578,17
26	26.718,08	27.086,42	27.341,25	27.709,42	27.964,33
27	27.158,58	27.512,75	27.757,75	28.111,92	28.357,00
28	27.608,75	27.947,83	28.182,50	28.521,67	28.756,17
29	28.069,17	28.392,25	28.615,75	28.938,75	29.162,33
30	28.539,50	28.845,33	29.057,17	29.362,92	29.574,67
31	29.020,50	29.308,25	29.507,33	29.795,08	29.994,25
32	29.512,25	29.780,58	29.966,17	30.234,67	30.420,42
33	30.014,67	30.262,50	30.434,00	30.681,83	30.853,25
34	30.528,67	30.754,75	30.911,08	31.137,17	31.293,67
35	31.053,58	31.256,58	31.397,08	31.599,92	31.740,50
36	31.590,42	31.769,00	31.892,50	32.071,00	32.194,58
37	32.139,00	32.291,58	32.397,33	32.550,00	32.655,58
38	32.721,25	32.849,00	32.937,50	33.065,17	33.153,83
39	33.305,83	33.404,17	33.472,25	33.570,67	33.638,83
40	33.903,67	33.970,92	34.017,58	34.084,92	34.131,58
41	34.514,50	34.549,00	34.573,00	34.607,42	34.631,42
42	35.138,58	35.138,58	35.138,58	35.138,58	35.138,58
43	35.919,50	35.919,50	35.919,50	35.919,50	35.919,50
44	36.722,00	36.722,00	36.722,00	36.722,00	36.722,00
45	37.546,50	37.546,50	37.546,50	37.546,50	37.546,50
46	38.393,67	38.393,67	38.393,67	38.393,67	38.393,67
47	39.077,17	39.077,17	39.077,17	39.077,17	39.077,17
48	40.873,42	40.873,42	40.873,42	40.873,42	40.873,42
49	43.616,42	43.616,42	43.616,42	43.616,42	43.616,42
50	46.661,17	46.661,17	46.661,17	46.661,17	46.661,17
51	51.540,67	51.540,67	51.540,67	51.540,67	51.540,67
52	58.646,92	58.646,92	58.646,92	58.646,92	58.646,92

Note: Procentregulering 1,456933

## Timeløn 1.4.2022

Løntrin	Gruppe 0	Gruppe 1	Gruppe 2	Gruppe 3	Gruppe 4
9	128,47	130,38	131,71	133,63	134,95
10	129,37	131,34	132,70	134,66	136,02
11	131,84	133,85	135,25	137,26	138,65
12	134,08	136,15	137,58	139,64	141,07
13	136,39	138,51	139,97	142,09	143,56
14	138,76	140,93	142,44	144,61	146,11
15	141,11	143,33	144,87	147,09	148,64
16	143,50	145,78	147,36	149,64	151,22
17	145,50	147,85	149,47	151,82	153,45
18	148,15	150,56	152,23	154,64	156,31
19	150,14	152,61	154,32	156,79	158,50
20	151,92	154,45	156,21	158,74	160,49
21	154,43	157,03	158,83	161,43	163,22
22	156,27	158,86	160,66	163,26	165,06
23	158,76	161,29	163,03	165,56	167,31
24	161,33	163,78	165,48	167,94	169,64
25	163,95	166,33	167,98	170,36	172,01
26	166,64	168,94	170,53	172,82	174,41
27	169,39	171,60	173,13	175,33	176,86
28	172,20	174,31	175,77	177,89	179,35
29	175,07	177,08	178,48	180,49	181,89
30	178,00	179,91	181,23	183,14	184,46
31	181,00	182,80	184,04	185,83	187,07
32	184,07	185,74	186,90	188,57	189,73
33	187,20	188,75	189,82	191,36	192,43
34	190,41	191,82	192,79	194,20	195,18
35	193,68	194,95	195,82	197,09	197,97
36	197,03	198,14	198,91	200,03	200,80
37	200,45	201,40	202,06	203,01	203,67
38	204,08	204,88	205,43	206,23	206,78
39	207,73	208,34	208,77	209,38	209,81
40	211,46	211,88	212,17	212,59	212,88
41	215,27	215,48	215,63	215,85	216,00
42	219,16	219,16	219,16	219,16	219,16
43	224,03	224,03	224,03	224,03	224,03
44	229,04	229,04	229,04	229,04	229,04
45	234,18	234,18	234,18	234,18	234,18
46	239,46	239,46	239,46	239,46	239,46
47	243,72	243,72	243,72	243,72	243,72
48	254,93	254,93	254,93	254,93	254,93
49	272,04	272,04	272,04	272,04	272,04
50	291,03	291,03	291,03	291,03	291,03
51	321,46	321,46	321,46	321,46	321,46
52	365,78	365,78	365,78	365,78	365,78

Note: Procentregulering 1,456933



# Pension

## Pension, overenskomstansatte til og med løntrin 49

Under de sektorvis opdeltede stillingsoversigter kan du finde oplysninger om faggruppens pensionsprocent. Her er eventuelle betingelser for indbetaling til pensionsordningen også angivet.

Når der eksempelvis står 'Pensionsprocent, 21 år + 5 mdrs. beskæftigelse', betyder det, at kravet for optagelse i pensionsordningen er, at du er fyldt 21 år og har haft sammenlagt 5 måneders beskæftigelse i region/amt eller kommune. Vær opmærksom på, at tidligere ansættelsesforhold (også med andet jobindhold) i både region/amt og kommune tæller med i opgørelsen.

Hvis du eksempelvis er omfattet af en pensionsordning på 13 %, fuldtidsansat i Esbjerg Kommune (løngruppe 1) og pr. 1.4.2022 er aflønnet på løntrin 18, så finder du den månedlige pensionsindbetaling ved at gange månedslønnen på løntrin 18 i løngruppe 1 med 13 % - dvs. 24.140,33 kr. gange 13 % = 3.138,24 kr.

Hvis du er deltidsansat findes den rigtige pensionsindbetaling ved at dividere pensionsindbetalingen for fuldtidsarbejde med 37 og gange den med dit ugentlige timetal.

## Pension, overenskomstansatte på løntrin 50 og derover

For ansatte der er aflønnet på løntrin 50 og derover, beregnes pensionen af en særlig pensionsgivende løn, der er højere end lønnen. I nedenstående tabel finder du de pensionsgivende lønninger på disse løntrin. Metoden til beregning er som anført overfor, blot anvendes den pensionsgivende løn.

Løntrin	1.4.2022
50	47.761,75
51	52.928,08
52	60.279,50

## Pension, tjenestemandsansatte

Oplysninger om tjenestemandspension får du ved at henvende dig i din lokale fagforening.





# Regionalt ansatte

## Overenskomstaftalte ændringer pr. 1.4.2022

**Ændringer i dette lønmagasin omhandler alene ændringer aftalt for de enkelte overenskomster. Ændringer er markeret med [NY]. Herudover hæves satserne på løntrin 11-22 som en del af særligt prioriterede projekter.**

Lønninger og lønsatser er forskellige afhængigt af, om du er ansat i en kommune eller i en region, derfor er det vigtigt, at du slår din løn op i den rigtige del af dette lønmagasin.

Når du herefter skal finde din løn, skal du først slå op i den sektoropdelte oversigt over de enkelte stillingers lønniveau. Lønniveauet er udtrykt som en grundløn bestående af et løntrin.

Der kan herudover være tale om centralt aftalt kvalifikationsløn, hvis du opfylder det anciennitets-/uddannelseskra- vet, der er knyttet til bestemmelsen. Anciennitets-/uddannelseskra- vet fremgår, hvor der er aftalt sådanne vilkår. Hvis der lokalt er aftalt yderligere løntrin, lægges disse oveni kvalifikationslønnen.

For sygehusportørerne er der aftalt en garantiløn. Garantiløn betyder, at du er sikret den garanterede løn i form af et garantilønstillæg, hvis du opfylder det anciennitetskrav, der er knyttet til bestemmelsen. Anciennitetskravet fremgår, hvor der er aftalt sådanne vilkår. Garantilønsbestem- melsen træder kun i kraft, hvis du ikke har opnået lokalt aftalt løn, der

sammen med grundlønnen mindst svarer til garantilønnen.

I en række tilfælde er der knyttet et funktionslønstillæg eller et grund- lønstillæg til stillingen. Funktions- lønnen kan være givet som løntrin eller som et reguleret tillæg. I den sektoropdelte oversigt er der en særlig liste, der viser de centralt aftalte funktionslønstillæg.

**Alle tillæg, der er markeret med en \* i dette lønmagasin, er regulerede tillæg, som er angivet i tillæggets værdi pr. 31.3.2018.** For at finde den aktuelle værdi af tillægget skal du slå op i Tabel 1 Grundbeløb, tillæg, som du finder på [side 34](#).

### Når du skal finde dig selv i dette lønmagasin, skal du tjekke følgende

- Hvad er grundlønnen?
- Er der tale om centralt aftalt kvalifikationsløn, så er det den, der gælder, hvis du opfylder anciennitets-/uddannelseskra- vet?
- Kontroller, om der er knyttet et centralt aftalt funktionslønstillæg til stillingen?
- Læg lokalt aftalte løntrin eller tillæg til.

Når du nu lægger det hele sammen, har du en løn, der er udtrykt som et løntrin, eller et løntrin og et eller flere særlige tillæg.

Du skal nu finde ud af, hvilken løn- gruppe du tilhører. Løngruppen af- hænger af, hvilken kommune din ar- bejdsplads ligger i. Du finder kommunen i oversigten Løngrupper på [side 39](#).

For en fuldtidsansat findes lønnen som direkte opslag i den relevante løngruppe i tabellerne. Løntrin kan

findes som årsløn, månedsløn eller timeløn pr. [1.4.2022](#).

Hvis du ikke kan finde et lokalt aftalt særligt tillæg i Tabel 1 Grundbeløb, kan du regne tillæggets aktuelle værdi ud, ved at gange tillægget med 1,064474.

### Hvis du er deltidsansat

Som deltidsansat, finder du din løn på samme måde som anført ovenfor. Men da alle lønsatser og særlige til- læg er angivet som lønnen ved fuld- tidsarbejde, skal lønnen omregnes fra fuldtid til deltid. Det gør du ved at dividere fuldtidslønsatserne med 37 og gange dem med dit ugentlige timetal.



# Social- og Sundhedssektoren

## Social- og sundhedspersonale

### Social- og sundhedsassistenter

Grundløn	Løntrin 21 + kr. 2.675*
Kvalifikationsløn efter 4 år	Løntrin 22 + kr. 2.675*
[NY] Kvalifikationsløn efter 10 år	Løntrin 29 + kr. 4.316*
Pensionsprocent efter endt uddannelse	12,6 %

### Sundhedsmedhjælpere

Grundløn	Løntrin 21 + kr. 2.675*
Kvalifikationsløn efter 4 år	Løntrin 22 + kr. 2.675*
Kvalifikationsløn efter 10 år	Løntrin 27 + kr. 2.675* + kr. 4.804*
Pensionsprocent efter endt uddannelse	12,6 %

### Social- og sundhedshjælpere

Grundløn	Løntrin 18 + kr. 4.268*
Kvalifikationsløn efter 4 år	Løntrin 19 + kr. 4.268*
[NY] Kvalifikationsløn efter 11 år	Løntrin 26 + kr. 3.254*
Pensionsprocent efter endt uddannelse	12,6 %

### Plejhjemsassistenter

Grundløn	Løntrin 21 + kr. 4.268*
Kvalifikationsløn efter 4 år	Løntrin 22 + kr. 4.268*
[NY] Kvalifikationsløn efter 10 år	Løntrin 28 + kr. 1.500*
Pensionsprocent efter endt uddannelse	12,6 %

### Plejere

Grundløn	Løntrin 21 + kr. 4.268*
Kvalifikationsløn efter 6 år	Løntrin 22 + kr. 4.268*
[NY] Kvalifikationsløn efter 14 år	Løntrin 28 + kr. 1.500*
Pensionsprocent efter endt uddannelse	12,6 %

### Ledende beskæftigelsesvejledere

Grundløn	Løntrin 28 + kr. 4.268*
Pensionsprocent	12,6 %

### Afdelingsledere på plejehjem og på sygehuse

[NY] Grundløn	Løntrin 32 + kr. 6.828*
Pensionsprocent	12,6 %

### Social- og sundhedspersonale

Der ikke har en social- og sundhedsfaglig uddannelse	
Grundløn	Løntrin 11
Kvalifikationsløn efter 3 år	Løntrin 12
[NY] Pensionsprocent, 21 år + 5 mdrs. beskæftigelse	12,6 %

### Sygehjælpere og beskæftigelsesvejledere

Løntrinsforløb med primært 2-årige løntrin - trin 21 er 1-årigt	16, 17, 18, 20, 21, 22, 23, 24, 25, 26 og 27 + kr. 1.500*1
[NY]	kr. 4.268*
Herudover ydes til alle et tillæg på	
Pensionsprocent	12,6 %

1] 27 + kr. 1.500 ydes efter 2 års lønanciennitetsgivende beskæftigelse på løntrin 26

For sygehjælpere og beskæftigelsesvejledere foretages et fradrag på 2 år af den erhvervede lønanciennitet pr. 31.3.1998.

### Operationsteknikere

[NY] Grundløn	Løntrin 19 + kr. 3.165*
[NY] Kvalifikationsløn efter 4 år	Løntrin 20 + kr. 3.165*
[NY] Kvalifikationsløn efter 10 år	Løntrin 25 + kr. 3.165*
Pensionsprocent efter endt uddannelse	12,6 %

## Godtgørelse for tjenestedragt

### Månedslønnet social- og sundhedspersonale

Ikke fri tjenestedragt og ikke fri vask	kr. 3.427*
Ikke fri tjenestedragt, men fri vask	kr. 1.626*

## Sygehusportører

### Sygehusportører

Aspiranttiden indgår ved beregningen af, hvornår betingelserne for at opnå garantiløn er opfyldt

[NY] Grundløn	Løntrin 15 + kr. 7.524*
[NY] Garantiløn efter 3 år	Løntrin 17 + kr. 7.524*
[NY] Garantiløn efter 10 år	Løntrin 23 + kr. 7.524*
Pensionsprocent	13,4 %

### Sygehusportører

Der er tilknyttet lukkede sikrede afdelinger samt Sikringsafdelingen, Psykiatrien Nyk. Sjælland.

Der fungerer som assistenter ved røntgen-, operations- og dialyseafdelinger

[NY] Grundløn	Løntrin 24 + kr. 7.524*
[NY] Garantiløn efter 3 år	Løntrin 26 + kr. 7.524*
[NY] Garantiløn efter 10 år	Løntrin 32 + kr. 7.524*
Pensionsprocent	13,4 %

## Sygehusportører

Der er fuldtidsbeskæftiget ved sektionsarbejde

[NY] Grundløn	Løntrin 24 + kr. 7.524*
[NY] Garantiløn efter 3 år	Løntrin 26 + kr. 7.524*
[NY] Garantiløn efter 10 år	Løntrin 32 + kr. 7.524*
Pensionsprocent	13,4 %

## Aspiranter

[NY] Grundløn	Løntrin 13 + kr. 7.524*
---------------	-------------------------

## Ledende servicepersonale

Grundlønningen aftales lokalt inden for nedenstående interval

Rengøringschefer med mindst

[NY] 4 underordnede	Løntrin 22-46 + kr. 19.077*
[NY] Rengøringschefer uden souscheffunktion og med færre end 120 underordnede	Løntrin 22-46 + kr. 19.077*
[NY] 1. assistenter for vaskerichefer	Løntrin 24-46 + kr. 19.077*
[NY] Souschefer og ledere af funktionsområder under chefportørens ledelsesområde	Løntrin 22-46 + kr. 19.077*
Oldfrueassistenter	Løntrin 21 + kr. 8.458*
[NY] Pensionsprocent	14,7 %

## Tilsynsførende assistenter ved forsorgshjem

[NY] Grundløn	Løntrin 14 + kr. 9.015*
[NY] Kvalifikationsløn efter 8 år	Løntrin 19 + kr. 9.015*
[NY] Kvalifikationsløn efter 10 år	Løntrin 22 + kr. 9.015*
[NY] Pensionsprocent, 21 år + 5 mdrs. beskæftigelse	13,5 %

## Neurofysiologiassistenter

Grundløn	Løntrin 24 + kr. 2.675*
Kvalifikationsløn efter 5 år	Løntrin 26 + kr. 2.675*
[NY] Kvalifikationsløn efter 10 år	Løntrin 29 + kr. 1.380*
Pensionsprocent	16,1 %

## Piccoloer og piccoliner

15-årige	44,9 % af løntrin 11
16-årige	48,7 % af løntrin 11
17-årige	60 % af løntrin 11
18-årige og derover	Løntrin 13 + kr. 551*

## Værkstedsområdet

### Værkstedsassistenten uden relevant faglig uddannelse

[NY] Grundløn	Løntrin 21 + kr. 9.192*
[NY] Kvalifikationsløn efter 4 år	Løntrin 23 + kr. 9.192*
[NY] Pensionsprocent, 21 år + 5 mdrs. beskæftigelse	14,37 %

### Værkstedsassistenten med relevant faglig uddannelse

[NY] Grundløn	Løntrin 27 + kr. 4.226*
[NY] Kvalifikationsløn efter 6 år	Løntrin 30 + kr. 4.226*
[NY] Kvalifikationsløn efter 10 år	Løntrin 34 + kr. 4.226*
[NY] Pensionsprocent, 21 år + 5 mdrs. beskæftigelse	14,37 %

### Institutionsledere (værksteder)

[NY] Grundløn	Løntrin 41 + kr. 16.188*
[NY] eller	Løntrin 49 + kr. 5.704*
[NY] Pensionsprocent	16 %

### Souschefer/stedfortrædere (værksteder) og værkstedsledere

[NY] Souschef/stedfortrædere	Løntrin 36 + kr. 16.793*
[NY] eller	42 + kr. 14.508*
[NY] Værkstedsledere	Løntrin 36 + kr. 16.793*
[NY] Pensionsprocent	15,1 %



## Funktionsløn, Social- og Sundhedssektoren

Funktionsløn ydes ud over grundløn og eventuel kvalifikationsløn. Funktionsløn baseres på de funktioner (arbejds- og ansvarsområder), der er knyttet til den enkelte stilling/gruppe af stillinger. Funktionerne skal være særlige funktioner, der ligger ud over de funktioner, der forudsættes varetaget for grundlønnen.

### Personalegruppe og funktion

#### Social- og sundhedspersonale

Ansvarshavende i aften- og nattjeneste ved plejehjem	kr. 11.290*
1. assistent ved plejehjem	kr. 11.290*
Demenskoordinator	Skal aftales lokalt
Praktikvejleder	Skal aftales lokalt

#### Social- og sundhedsassistenter

Mammografiassistenter	Skal aftales lokalt
-----------------------	---------------------

#### Social- og sundhedspersonale, bortset fra elever

Ansatte tilknyttet lukkede sikrede afdelinger	kr. 7.393*
Ansatte tilknyttet retspsykiatriske afdelinger	kr. 12.903*
Ansatte tilknyttet Sikringsafdelingen, Psykiatrien Nyk. Sjælland	kr. 18.549*

#### Sygehusportører, der ikke er fuldtidsbeskæftigede

Decentralt tillæg for sektionsarbejde	Skal aftales lokalt
---------------------------------------	---------------------

#### Neurofysiologiassistenter

Undervisning og vejledning af elever/studerende	Skal aftales lokalt
Ansatte, der varetager ledelsesfunktioner	Skal aftales lokalt

#### Ledende servicepersonale

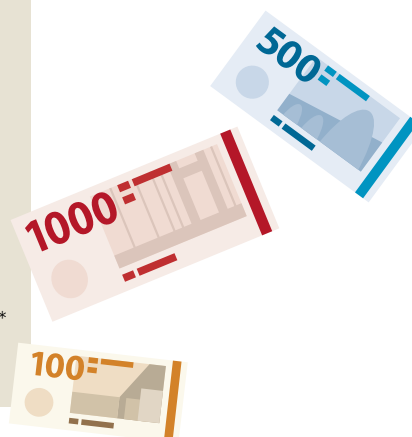
Chefportører, rengøringschefer og servicechefer med afdelingsledelse	kr. 34.409*
--	-------------

#### Social- og sundhedsassistenter

"Der ydes et pensionsgivende funktionstillæg .. til social- og sundhedsassistenter, der er ansat på sengeafdelinger/ sengeafsnit indenfor følgende medicinske specialer: Blandet medicin og kirurgi, intern medicin, geriatri, hepatologi, hæmatologi, infektionsmedicin, kardiologi, medicinsk allergologi, medicinsk endokrinologi, medicinsk gastroenterologi, medicinsk lungesygdomme, nefrologi, reumatologi, palliativ medicin og neurologi.

Tillægget ydes endvidere til social- og sundhedsassistenter, der er ansat ved psykiatriske afdelingen" kr. 2.847\*

\*Alle tillæg er angivet i årlige beløb 31.3.2018-niveau



# Kost- og Servicesektoren

## Husassistenter og rengøringsassistenter

### Husassistenter og rengøringsassistenter

[NY] Grundløn	Løntrin 14 + kr. 2.660*
[NY] Kvalifikationsløn efter 2 år	Løntrin 17 + kr. 2.660*
[NY] Kvalifikationsløn efter 5 år	Løntrin 20 + kr. 3.211*
[NY] Pensionsprocent 21 år + 5 mdrs. beskæftigelse	12,7 %

### Tilsynsassistenter ved rengøring

[NY] Grundløn	Løntrin 16 + kr. 2.660*
[NY] Kvalifikationsløn efter 2 år	Løntrin 20 + kr. 2.660*
[NY] Kvalifikationsløn efter 5 år	Løntrin 23 + kr. 3.211*
[NY] Pensionsprocent 21 år + 5 mdrs. beskæftigelse	12,7 %

## Erhvervsuddannede serviceassistenter

[NY] Grundløn	Løntrin 18 + kr. 3.792*
[NY] Kvalifikationsløn efter 6 år	Løntrin 23 + kr. 6.366*
Pensionsprocent, 21 år	12,85 %

## Ufaglærte serviceassistenter

[NY] Grundløn	Løntrin 14 + kr. 2.660*
Pensionsprocent, 21 år	12,85 %

## Service medarbejdere/ serviceassistenter ved sygehuse

### Serviceassistenter

[NY] Grundløn	Løntrin 14 + kr. 4.111*
[NY] Kvalifikationsløn efter 3 år	Løntrin 17 + kr. 4.111*
[NY] Kvalifikationsløn efter 10 år	Løntrin 24 + kr. 4.662*
Pensionsprocent, efter gennemført basisudd.	12,85 %

### Serviceassistenter/ fuldtidsbeskæftigede ved sektionsarbejde

[NY] Grundløn	Løntrin 23 + kr. 4.111*
[NY] Kvalifikationsløn efter 3 år	Løntrin 26 + kr. 4.111*
[NY] Kvalifikationsløn efter 10 år	Løntrin 33 + kr. 4.662*
Pensionsprocent, efter gennemført basisudd.	12,85 %

### Serviceassistenter

Der er knyttet til lukkede, sikrede afdelinger, samt serviceassistenter der fungerer som assistenter ved røntgen-, operations- og dialyseafdelinger

[NY] Grundløn	Løntrin 15 + kr. 4.111*
[NY] Kvalifikationsløn efter 3 år	Løntrin 18 + kr. 4.111*
[NY] Kvalifikationsløn efter 10 år	Løntrin 25 + kr. 4.662*
Pensionsprocent, efter gennemført basisudd.	12,85 %

### Service medarbejdere

Der er under basisuddannelse til serviceassistenter

[NY] Grundløn	Løntrin 13 + kr. 4.111*
[NY] Pensionsprocent, 21 år + 5 mdrs. beskæftigelse	12,85 %





# Pædagogisk Sektor

## Omsorgs- og pædagogmedhjælpere

ved døgninstitutioner og daginstitutioner mv. for personer med varig nedsat fysisk eller psykisk funktionsevne

[NY] Grundløn	Løntrin 15 + kr. 2.800*
[NY] Kvalifikationsløn efter 2 år	Løntrin 18 + kr. 4.546*
[NY] Kvalifikationsløn efter 4 år	Løntrin 21 + kr. 6.387*
[NY] Pensionsprocent, 21 år + 5 mdrs. beskæftigelse	13,21 %

## Pædagogiske assistenter

[NY] Grundløn	Løntrin 21 + kr. 1.537
[NY] Kvalifikationsløn efter 2 år	Løntrin 24 + kr. 3.083*
[NY] Kvalifikationsløn efter 4 år	Løntrin 27 + kr. 4.749*
[NY] Pensionsprocent	13,62 %

## Funktionsløn

Ansatte på lukkede/sikrede afdelinger eller afsnit og Ansatte på institutionen Kofoedsminde	kr. 11.694*
--	-------------

# Teknik- og Servicesektoren

## Regions- og skolebetjente

### Regionsbetjentformænd

[NY] Grundløn	Løntrin 26 + kr. 6.709*
Pensionsprocent, 21 år	13 %
Ansatte før 1.4.1998 får et overgangstillæg på kr. 5.242*.	

### Regionsbetjente

[NY] Grundløn	Løntrin 18 + kr. 6.709*
Pensionsprocent, 21 år	13 %
Ansatte før 1.4.1998 får et overgangstillæg på kr. 5.242*.	

### Ejendomsserviceteknikere

[NY] Grundløn	Løntrin 22 + kr. 6.709*
Pensionsprocent, 21 år	13 %

### Skolebetjente

[NY] Grundløn	Løntrin 20 + kr. 6.709*
Pensionsprocent, 21 år	13 %
Ansatte før 1.4.1998 får et overgangstillæg på kr. 5.242*.	

### Stedfortrædende/assisterende skolebetjente

[NY] Grundløn	Løntrin 18 + kr. 6.709*
Pensionsprocent, 21 år	13 %
Ansatte før 1.4.1998 får et overgangstillæg på kr. 5.242*.	

### Skolebetjentmedhjælpere

[NY] Grundløn	Løntrin 13 + kr. 6.709*
[NY] Garantiløn efter 1 år	Løntrin 15 + kr. 6.709*
[NY] Garantiløn efter 4 år	Løntrin 18 + kr. 6.709*
Pensionsprocent, 21 år	13 %
Ansatte før 1.4.1998 får et overgangstillæg på kr. 5.242*.	

### Pedeller ved ældreboliger, daghjem og dagcentre

[NY] Grundløn	Løntrin 18 + kr. 6.709*
Pensionsprocent, 21 år	13 %
Ansatte før 1.4.1998 får et overgangstillæg på kr. 5.242*.	

## Vagtcentralpersonale

[NY] Grundløn	Løntrin 19 + kr. 977*
[NY] Kvalifikationsløn efter 4 år	Løntrin 21 + kr. 977*
[NY] Kvalifikationsløn efter 10 år	Løntrin 27 + kr. 977*
[NY] Pensionsprocent	14,70 %

## Ambulanceuddannet personale

### Ambulanceassistenter

Grundløn	Løntrin 22 + kr. 7.591*
Kvalifikationsløn efter 4 år	Løntrin 24 + kr. 7.591*
Kvalifikationsløn efter 10 år	Løntrin 30 + kr. 7.591*
Pensionsprocent	14 %

### Ambulancebehandlere

Grundløn	Løntrin 22 + kr. 14.715*
Kvalifikationsløn efter 4 år	Løntrin 24 + kr. 14.715*
Kvalifikationsløn efter 10 år	Løntrin 30 + kr. 14.715*
Pensionsprocent	14 %

### Paramedicinere

[NY] Grundløn	Løntrin 22 + kr. 29.385*
[NY] Kvalifikationsløn efter 4 år	Løntrin 24 + kr. 29.385*
[NY] Kvalifikationsløn efter 10 år	Løntrin 30 + kr. 29.385*
Pensionsprocent	14 %

### ST-reddere

[NY] Grundløn	Løntrin 18 + kr. 6.261*
[NY] Kvalifikationsløn efter 6 år	Løntrin 20 + kr. 6.261*
[NY] Kvalifikationsløn efter 12 år	Løntrin 24 + kr. 6.261*
Pensionsprocent	14 %

### Områdeledere

Grundløn	Løntrin 32 + kr. 2.016*
Kvalifikationsløn efter 4 år	Løntrin 34 + kr. 2.016*
Kvalifikationsløn efter 10 år	Løntrin 40 + kr. 2.016*
Pensionsprocent	14 %

### Funktionsløn

#### Områdereddere

Obligatorisk funktionstillæg	Kr. 2.536*
------------------------------	------------



# Elevløninger

\* Se Tabel 2 Grundbeløb, elever, side 34

## EGU-/IGU-elever i praktik

[NY] Løn/måned kr. 8.874,75\*

## Social- og Sundhedssektoren

Voksenelever [elever, der er fyldt 25 år ved uddannelsens start] Løntrin 11

### Social- og sundhedshjælpereløber

under 18 år kr. 8.467,86\*  
18 år og derover kr. 10.661,91\*

### Social- og sundhedsassistentelever

under 18 år, 1. år kr. 8.801,52\*  
under 18 år, 2. år kr. 9.370,36\*  
18 år og derover, 1. år kr. 11.748,11\*  
18 år og derover, 2. år kr. 12.371,71\*

### Neurofysiologiassistentelever

[NY] Voksenelever [elever, der er fyldt 25 år ved uddannelsens start] Løntrin 12 + kr. 2.980\*

#### Under 18 år

Løn/måned	1.-6. måned	7.-18. måned	19. måned ->
[NY] Løngruppe 0	kr. 8.874,75*	kr. 8.874,75*	kr. 8.971,37*
[NY] Løngruppe 1	kr. 8.874,75*	kr. 8.874,75*	kr. 9.121,30*
[NY] Løngruppe 2	kr. 8.874,75*	kr. 8.874,75*	kr. 9.225,06*
[NY] Løngruppe 3	kr. 8.874,75*	kr. 8.874,75*	kr. 9.375,02*
[NY] Løngruppe 4	kr. 8.874,75*	kr. 8.874,75*	kr. 9.478,77*

#### Over 18 år

Løn/måned	1.-6. måned	7.-18. måned	19. måned ->
[NY] Løngruppe 0	kr. 9.046,30*	kr. 10.028,68*	kr. 11.502,20*
[NY] Løngruppe 1	kr. 9.133,79*	kr. 10.141,08*	kr. 11.652,15*
[NY] Løngruppe 2	kr. 9.194,32*	kr. 10.218,90*	kr. 11.755,90*
[NY] Løngruppe 3	kr. 9.281,68*	kr. 10.331,42*	kr. 11.905,85*
[NY] Løngruppe 4	kr. 9.342,22*	kr. 10.409,24*	kr. 12.009,60*

## Kost- og Servicesektoren

### Serviceassistentelever

Voksenelever [elever, der er fyldt 25 år ved uddannelsens start] samt meritelever Løntrin 14

### Øvrige elever

[NY] under 18 år kr. 8.874,75\*  
18 år og derover, 1. år kr. 10.422,32\*  
18 år og derover, 2. år kr. 11.093,56\*

## Pædagogisk Sektor

### Pædagogisk assistentelever pr. md.

[NY] Voksenelever [elever, der er fyldt 25 år ved uddannelsens start] Løntrin 15 + kr. 2.800\*

### Øvrige elever

[NY] 1. år kr. 10.709,70\*  
[NY] 2. år kr. 11.383,32\*

### Pædagogisk assistentuddannelse som EUV-forløb

Uddannelsesløn	Løn pr. dag	Løn pr. uge
Løngruppe 0	kr. 1.020,18*	kr. 5.103,57*
Løngruppe 1	kr. 1.037,65*	kr. 5.189,59*
Løngruppe 2	kr. 1.052,43*	kr. 5.259,48*
Løngruppe 3	kr. 1.073,94*	kr. 5.368,36*
Løngruppe 4	kr. 1.088,73*	kr. 5.440,94*

## Teknik- og Servicesektoren

### Redderelever

[NY] Voksenelever [elever, der er fyldt 25 år ved uddannelsens start] Løntrin 18 + kr. 4.824\*

### [NY] Elever, fyldt 21 år ved uddannelsens start

	1. og 2. uddannelsesår	Efter 2. års uddannelsesforløb	Når eleven fylder 25 år
Løn/måned	1.4.2022	1.4.2022	1.4.2022
løngruppe 0	kr. 18.973,75	kr. 19.610,67	kr. 21.052,17
løngruppe 1	kr. 19.253,08	kr. 19.904,50	kr. 21.376,25
løngruppe 2	kr. 19.446,67	kr. 20.107,75	kr. 21.600,67
løngruppe 3	kr. 19.726,00	kr. 20.401,42	kr. 21.924,83
løngruppe 4	kr. 19.919,33	kr. 20.604,67	kr. 22.149,17

### Øvrige elever - elevløn/måned - Sidste uddannelsesår

	Sidste uddannelsesår	Næstsidste uddannelsesår	Øvrig uddannelsesår
Løn/måned	1.4.2022	1.4.2022	1.4.2022
løngruppe 0	kr. 15.807,59	kr. 13.785,69	kr. 11.763,79
løngruppe 1	kr. 16.036,42	kr. 13.985,25	kr. 11.934,08
løngruppe 2	kr. 16.194,95	kr. 14.123,50	kr. 12.052,05
løngruppe 3	kr. 16.423,85	kr. 14.323,13	kr. 12.222,40
løngruppe 4	kr. 16.582,31	kr. 14.461,31	kr. 12.340,32



# Arbejdstidsbestemte tillæg

\* Se Tabel 3 Grundbeløb, arbejdstid, side 35

Arbejdstidsbestemte særydelser er de tillæg, der typisk er aftalt for gener og ulemper i forbindelse med arbejdet. De aftalte særydelser er forskellige fra fagområde til faggruppe. Hvad der gælder for dig, fremgår af overenskomsten. Det kan enten stå direkte i overenskomsten eller overenskomsten kan henvise til en særlig arbejdstidsaftale, som indeholder de gældende regler og satser. Der kan lokalt aftales anderledes og andre regler end de, der fremgår af overenskomsten eller arbejdstidsaftalen. Hvis du er i tvivl: Spørg din tillidsrepræsentant. De satser, der offentliggøres i dette lønmagasin, er ikke udtømmende for, hvad der findes af regler og satser. Der er medtaget satser, der gælder for de største grupper og dermed for de fleste medlemmer.

## Social- og Sundhedssektoren og Kost- og Servicesektoren

Regler og satser for social- og sundhedspersonale, sygehusportører, neurofysiologiassistenter og tilsynsførende assistenter ved forsorgshjem, ledende servicepersonale, servicemedarbejdere/serviceassistenter ved sygehuse, erhvervsuddannede serviceassistenter, husassistenter/rengøringsassistenter ansat på sygehuse og døgninstitutioner.

Delt tjeneste	kr. 43,23* pr. gang
Omlagt tjeneste med under 1 døgns varsel	kr. 39,46* pr. time
Omlagt rådighedstjeneste med under 1 døgns varsel	kr. 19,73* pr. time
Inddragelse af fridøgnspærioder med kortere varsel end 14 døgn	kr. 576,73* pr. gang
Manglende varsel af mer- og overarbejde	kr. 35,70* pr. gang
<sup>1)</sup> Tillæg for effektiv tjeneste alle dage mellem kl. 17 og kl. 23	29 % af timelønnen
<sup>1)</sup> Tillæg for effektiv tjeneste alle dage mellem kl. 23 og kl. 06	32,5 % af timelønnen
Tillæg for effektiv tjeneste fra lørdag kl. 06 til søndag kl. 24	42 % af timelønnen
Tillæg for effektiv tjeneste på søgnehelligdage	50 % af timelønnen
Tillæg for effektiv tjeneste - 1. maj (fra dagtjenestens begyndelse)	
- nytårsaftensdag (12-24)	Betaling som på søndage
Pensionsprocent	12,6 %

<sup>1)</sup> Tillægget er pensionsgivende

## Pædagogisk Sektor

Omsorgs- og pædagogmedhjælpere

<sup>1)</sup> Forskudttidstillæg mellem kl. 17 og 06	kr. 25,00* pr. time
Tjeneste på lørdage mellem kl. 08 og 24 samt mandage mellem kl. 00 og 04	kr. 30,03* pr. time
Manglende varsel af over- eller merarbejde ud over 1 time	kr. 37,51* pr. gang
Delt tjeneste	kr. 45,42* pr. gang
Omlagt tjeneste med under 4 døgns varsel	kr. 41,47* pr. time
Omlagt rådighedstjeneste med under 4 døgns varsel	kr. 20,74* pr. time
Inddragelse af fridøgnspæriode	kr. 608,18* pr. gang
Arbejde på søn- og helligdage	+ 50 % af timelønnen
Normaltjeneste på juleaftensdag (fra dagtjenestens begyndelse)	+ 50 % af timelønnen
Overarbejde	+ 50 % af timelønnen
Pensionsprocent	6,42 %

<sup>1)</sup> Tillægget er pensionsgivende

## Teknik- og Servicesektoren

Aftale om arbejdstid, herunder arbejde i forskudt tid, holddrift og rådighedsvagt i hjemmet (Holddriftsaftalen)  
Eksempelvis; tekniske servicemedarbejdere/ledere, buschauffører og maritimt personale

Kl. 17 til kl. 06 samt mandag fra kl. 04 til kl. 06	[NY] kr. 27,57* pr. time
Lørdag fra kl. 11 til kl. 17	[NY] kr. 32,74* pr. time
Weekendtillæg: Lørdag fra kl. 17 til mandag kl. 04 samt helligdage	[NY] kr. 60,32* pr. time
Grundlovsdag efter kl. 12	[NY] kr. 60,32* pr. time
Rådighedsvagt uden for normal arbejdstid, hverdage	[NY] kr. 32,93* pr. time
Rådighedsvagt på søgnehelligdage og i weekender	[NY] kr. 39,28* pr. time



Tabel 1 Grundbeløb, tillæg

Grundbeløb Niveau 31.3.2018	Aktuelt beløb pr. 1.4.2022 Pr. år	Aktuelt beløb pr. 1.4.2022 Pr. måned
kr. 551*	kr. 586,53	kr. 48,88
kr. 977*	kr. 1.039,99	kr. 86,67
kr. 1.380*	kr. 1.468,97	kr. 122,41
kr. 1.500*	kr. 1.596,71	kr. 133,06
kr. 1.537*	kr. 1.636,10	kr. 136,34
kr. 1.626*	kr. 1.730,83	kr. 144,24
kr. 2.016*	kr. 2.145,98	kr. 178,83
kr. 2.536*	kr. 2.699,51	kr. 224,96
kr. 2.660*	kr. 2.831,50	kr. 235,96
kr. 2.675*	kr. 2.847,47	kr. 237,29
kr. 2.800*	kr. 2.980,53	kr. 248,38
kr. 2.847*	kr. 3.030,56	kr. 252,55
kr. 3.083*	kr. 3.281,77	kr. 273,48
kr. 3.165*	kr. 3.369,06	kr. 280,76
kr. 3.211*	kr. 3.418,03	kr. 284,84
kr. 3.254*	kr. 3.463,80	kr. 288,65
kr. 3.427*	kr. 3.647,95	kr. 304,00
kr. 3.792*	kr. 4.036,49	kr. 336,37
kr. 4.111*	kr. 4.376,05	kr. 364,67
kr. 4.226*	kr. 4.498,47	kr. 374,87
kr. 4.268*	kr. 4.543,18	kr. 378,60
kr. 4.316*	kr. 4.594,27	kr. 382,86
kr. 4.546*	kr. 4.839,10	kr. 403,26
kr. 4.662*	kr. 4.962,58	kr. 413,55
kr. 4.749*	kr. 5.055,19	kr. 421,27
kr. 4.804*	kr. 5.113,73	kr. 426,14
kr. 5.704*	kr. 6.071,76	kr. 505,98
kr. 6.261*	kr. 6.664,67	kr. 555,39
kr. 6.366*	kr. 6.776,44	kr. 564,70
kr. 6.387*	kr. 6.798,80	kr. 566,57
kr. 6.709*	kr. 7.141,56	kr. 595,13
kr. 6.828*	kr. 7.268,23	kr. 605,69
kr. 7.393*	kr. 7.869,66	kr. 655,81
kr. 7.524*	kr. 8.009,10	kr. 667,43
kr. 7.591*	kr. 8.080,42	kr. 673,37
kr. 8.458*	kr. 9.003,32	kr. 750,28
kr. 9.015*	kr. 9.596,23	kr. 799,69
kr. 9.192*	kr. 9.784,65	kr. 815,39
kr. 11.290*	kr. 12.017,91	kr. 1.001,49
kr. 11.694*	kr. 12.447,96	kr. 1.037,33
kr. 12.903*	kr. 13.734,91	kr. 1.144,58
kr. 14.508*	kr. 15.443,39	kr. 1.286,95
kr. 14.715*	kr. 15.663,73	kr. 1.305,31
kr. 16.188*	kr. 17.231,71	kr. 1.435,98
kr. 16.793*	kr. 17.875,71	kr. 1.489,64
kr. 18.549*	kr. 19.744,93	kr. 1.645,41
kr. 19.077*	kr. 20.306,97	kr. 1.692,25
kr. 29.385*	kr. 31.279,57	kr. 2.606,63
kr. 34.409*	kr. 36.627,49	kr. 3.052,29

Note: Procentregulering 1,064474

Tabel 2 Grundbeløb, elever

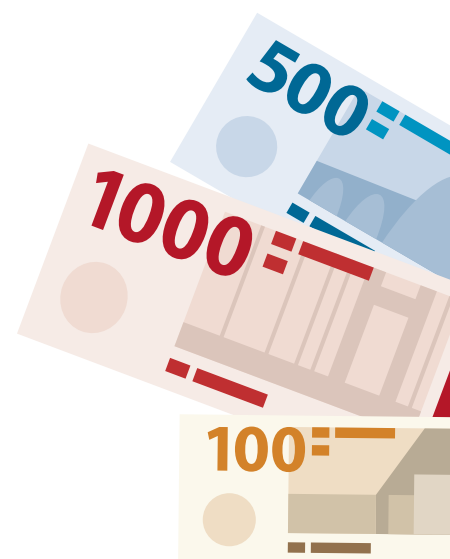
Grundbeløb Niveau 31.3.2018	Aktuelt beløb pr. 1.4.2022
kr. 1.020,18*	kr. 1.085,96
kr. 1.037,65*	kr. 1.104,55
kr. 1.052,43*	kr. 1.120,28
kr. 1.073,94*	kr. 1.143,18
kr. 1.088,73*	kr. 1.158,92
kr. 2.800,00*	kr. 2.980,53
kr. 2.980,00*	kr. 3.172,13
kr. 4.824,00*	kr. 5.135,02
kr. 5.103,57*	kr. 5.432,62
kr. 5.189,59*	kr. 5.524,18
kr. 5.259,48*	kr. 5.598,58
kr. 5.368,36*	kr. 5.714,48
kr. 5.440,94*	kr. 5.791,74
kr. 8.467,86*	kr. 9.013,82
kr. 8.801,52*	kr. 9.368,99
kr. 8.874,75*	kr. 9.446,94
kr. 9.046,30*	kr. 9.629,55
kr. 9.121,30*	kr. 9.709,39
kr. 9.133,79*	kr. 9.722,68
kr. 9.194,32*	kr. 9.787,11
kr. 9.225,06*	kr. 9.819,84
kr. 9.281,68*	kr. 9.880,11
kr. 9.342,22*	kr. 9.944,55
kr. 9.370,36*	kr. 9.974,50
kr. 9.375,02*	kr. 9.979,47
kr. 9.478,77*	kr. 10.089,90
kr. 10.028,68*	kr. 10.675,27
kr. 10.141,08*	kr. 10.794,92
kr. 10.218,90*	kr. 10.877,75
kr. 10.331,42*	kr. 10.997,53
kr. 10.409,24*	kr. 11.080,37
kr. 10.422,32*	kr. 11.094,29
kr. 10.661,91*	kr. 11.349,33
kr. 10.709,70*	kr. 11.400,20
kr. 11.093,56*	kr. 11.808,81
kr. 11.383,32*	kr. 12.117,25
kr. 11.502,20*	kr. 12.243,79
kr. 11.625,15*	kr. 12.374,67
kr. 11.748,11*	kr. 12.505,56
kr. 11.755,90*	kr. 12.513,85
kr. 11.905,85*	kr. 12.673,47
kr. 12.009,60*	kr. 12.783,91
kr. 12.371,71*	kr. 13.169,36

Note: Procentregulering 1,064474

## Tabel 3 Grundbeløb, arbejdstid

Grundbeløb Niveau 31.3.2018	Aktuelt beløb pr. 1.4.2022
kr. 19,73*	kr. 21,00
kr. 20,74*	kr. 22,08
kr. 25,00*	kr. 26,61
kr. 27,45*	kr. 29,22
kr. 30,03*	kr. 31,97
kr. 32,59*	kr. 34,69
kr. 32,78*	kr. 34,89
kr. 35,70*	kr. 38,00
kr. 37,51*	kr. 39,93
kr. 39,10*	kr. 41,62
kr. 39,46*	kr. 42,00
kr. 41,47*	kr. 44,14
kr. 43,23*	kr. 46,02
kr. 45,42*	kr. 48,35
kr. 60,05*	kr. 63,92
kr. 576,73*	kr. 613,91
kr. 608,18*	kr. 647,39

Note: Procentregulering 1,064474



# Lønninger i regionerne

## Årsløn 1.4.2022

Lønningerne på løntrin 11-22 er hævet som en del af det særlige lavtlønsprojekt

Løntrin	Gruppe 0	Gruppe 1	Gruppe 2	Gruppe 3	Gruppe 4
9	242.731	246.344	248.844	252.455	254.955
10	244.445	248.146	250.710	254.412	256.976
11	249.043	252.838	255.466	259.259	261.887
12	253.285	257.174	259.867	263.757	266.449
13	257.648	261.636	264.397	268.384	271.146
14	262.131	266.219	269.049	273.138	275.968
15	266.557	270.748	273.651	277.840	280.743
16	271.089	275.385	278.360	282.657	285.633
17	274.854	279.279	282.346	286.772	289.835
18	279.874	284.413	287.554	292.094	295.236
19	283.632	288.286	291.510	296.164	299.386
20	286.768	291.541	294.844	299.619	302.922
21	291.515	296.409	299.799	304.694	308.084
22	295.915	300.809	304.199	309.094	312.484
23	299.965	304.729	308.022	312.783	316.080
24	304.823	309.448	312.652	317.277	320.480
25	309.783	314.264	317.366	321.850	324.952
26	314.859	319.187	322.182	326.510	329.504
27	320.049	324.211	327.092	331.252	334.132
28	325.354	329.338	332.097	336.082	338.839
29	330.780	334.576	337.203	340.999	343.627
30	336.323	339.917	342.406	346.001	348.489
31	341.991	345.372	347.713	351.093	353.433
32	347.786	350.938	353.121	356.276	358.458
33	353.707	356.618	358.634	361.548	363.562
34	359.765	362.421	364.260	366.916	368.756
35	365.949	368.336	369.985	372.369	374.021
36	372.276	374.375	375.826	377.923	379.375
37	378.741	380.534	381.777	383.569	384.812
38	385.603	387.104	388.144	389.645	390.687
39	392.492	393.648	394.447	395.603	396.405
40	399.536	400.327	400.875	401.665	402.214
41	406.734	407.141	407.421	407.826	408.107
42	414.089	414.089	414.089	414.089	414.089
43	423.291	423.291	423.291	423.291	423.291
44	432.749	432.749	432.749	432.749	432.749
45	442.466	442.466	442.466	442.466	442.466
46	452.449	452.449	452.449	452.449	452.449
47	460.503	460.503	460.503	460.503	460.503
48	481.671	481.671	481.671	481.671	481.671
49	513.996	513.996	513.996	513.996	513.996
50	549.877	549.877	549.877	549.877	549.877
51	607.379	607.379	607.379	607.379	607.379
52	691.123	691.123	691.123	691.123	691.123

Note: Procentregulering 1,064474

## Månedsløn 1.4.2022

Lønningerne på løntrin 11-22 er hævet som en del af det særlige lavtlønsprojekt

Løntrin	Gruppe 0	Gruppe 1	Gruppe 2	Gruppe 3	Gruppe 4
9	20.227,58	20.528,67	20.737,00	21.037,92	21.246,25
10	20.370,42	20.678,83	20.892,50	21.201,00	21.414,67
11	20.753,58	21.069,83	21.288,83	21.604,92	21.823,92
12	21.107,08	21.431,17	21.655,58	21.979,75	22.204,08
13	21.470,67	21.803,00	22.033,08	22.365,33	22.595,50
14	21.844,25	22.184,92	22.420,75	22.761,50	22.997,33
15	22.213,08	22.562,33	22.804,25	23.153,33	23.395,25
16	22.590,75	22.948,75	23.196,67	23.554,75	23.802,75
17	22.904,50	23.273,25	23.528,83	23.897,67	24.152,92
18	23.322,83	23.701,08	23.962,83	24.341,17	24.603,00
19	23.636,00	24.023,83	24.292,50	24.680,33	24.948,83
20	23.897,33	24.295,08	24.570,33	24.968,25	25.243,50
21	24.292,92	24.700,75	24.983,25	25.391,17	25.673,67
22	24.659,58	25.067,42	25.349,92	25.757,83	26.040,33
23	24.997,08	25.394,08	25.668,50	26.065,25	26.340,00
24	25.401,92	25.787,33	26.054,33	26.439,75	26.706,67
25	25.815,25	26.188,67	26.447,17	26.820,83	27.079,33
26	26.238,25	26.598,92	26.848,50	27.209,17	27.458,67
27	26.670,75	27.017,58	27.257,67	27.604,33	27.844,33
28	27.112,83	27.444,83	27.674,75	28.006,83	28.236,58
29	27.565,00	27.881,33	28.100,25	28.416,58	28.635,58
30	28.026,92	28.326,42	28.533,83	28.833,42	29.040,75
31	28.499,25	28.781,00	28.976,08	29.257,75	29.452,75
32	28.982,17	29.244,83	29.426,75	29.689,67	29.871,50
33	29.475,58	29.718,17	29.886,17	30.129,00	30.296,83
34	29.980,42	30.201,75	30.355,00	30.576,33	30.729,67
35	30.495,75	30.694,67	30.832,08	31.030,75	31.168,42
36	31.023,00	31.197,92	31.318,83	31.493,58	31.614,58
37	31.561,75	31.711,17	31.814,75	31.964,08	32.067,67
38	32.133,58	32.258,67	32.345,33	32.470,42	32.557,25
39	32.707,67	32.804,00	32.870,58	32.966,92	33.033,75
40	33.294,67	33.360,58	33.406,25	33.472,08	33.517,83
41	33.894,50	33.928,42	33.951,75	33.985,50	34.008,92
42	34.507,42	34.507,42	34.507,42	34.507,42	34.507,42
43	35.274,25	35.274,25	35.274,25	35.274,25	35.274,25
44	36.062,42	36.062,42	36.062,42	36.062,42	36.062,42
45	36.872,17	36.872,17	36.872,17	36.872,17	36.872,17
46	37.704,08	37.704,08	37.704,08	37.704,08	37.704,08
47	38.375,25	38.375,25	38.375,25	38.375,25	38.375,25
48	40.139,25	40.139,25	40.139,25	40.139,25	40.139,25
49	42.833,00	42.833,00	42.833,00	42.833,00	42.833,00
50	45.823,08	45.823,08	45.823,08	45.823,08	45.823,08
51	50.614,92	50.614,92	50.614,92	50.614,92	50.614,92
52	57.593,58	57.593,58	57.593,58	57.593,58	57.593,58

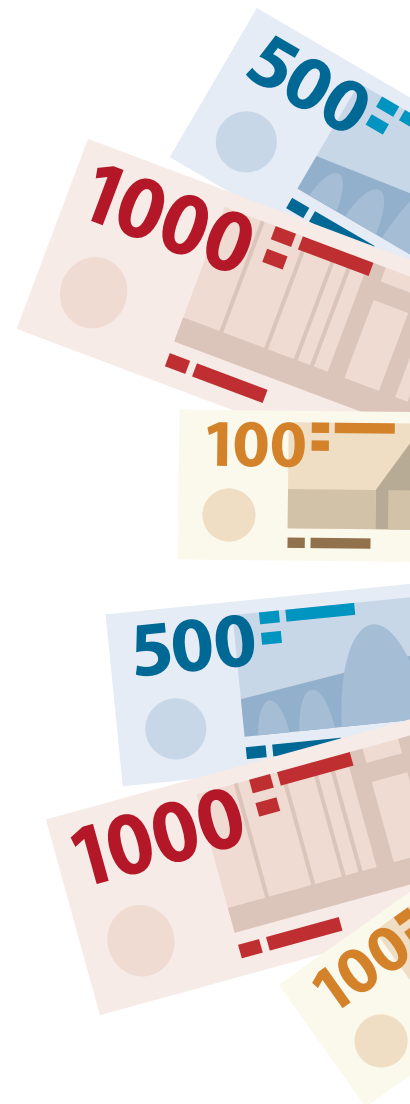
Note: Procentregulering 1,064474

## Timeløn 1.4.2022

Lønningerne på løntrin 11-22 er hævet som en del af det særlige lavtlønsprojekt

Løntrin	Gruppe 0	Gruppe 1	Gruppe 2	Gruppe 3	Gruppe 4
9	126,16	128,04	129,34	131,21	132,51
10	127,05	128,97	130,31	132,23	133,56
11	129,44	131,41	132,78	134,75	136,12
12	131,65	133,67	135,07	137,09	138,49
13	133,91	135,99	137,42	139,49	140,93
14	136,24	138,37	139,84	141,96	143,43
15	138,54	140,72	142,23	144,41	145,92
16	140,90	143,13	144,68	146,91	148,46
17	142,86	145,16	146,75	149,05	150,64
18	145,46	147,82	149,46	151,82	153,45
19	147,42	149,84	151,51	153,93	155,61
20	149,05	151,53	153,25	155,73	157,44
21	151,52	154,06	155,82	158,36	160,13
22	153,80	156,35	158,11	160,65	162,41
23	155,91	158,38	160,09	162,57	164,28
24	158,43	160,84	162,50	164,90	166,57
25	161,01	163,34	164,95	167,28	168,89
26	163,65	165,90	167,45	169,70	171,26
27	166,35	168,51	170,01	172,17	173,67
28	169,10	171,17	172,61	174,68	176,11
29	171,92	173,90	175,26	177,23	178,60
30	174,80	176,67	177,97	179,83	181,13
31	177,75	179,51	180,72	182,48	183,70
32	180,76	182,40	183,53	185,17	186,31
33	183,84	185,35	186,40	187,91	188,96
34	186,99	188,37	189,32	190,70	191,66
35	190,20	191,44	192,30	193,54	194,40
36	193,49	194,58	195,34	196,43	197,18
37	196,85	197,78	198,43	199,36	200,01
38	200,42	201,20	201,74	202,52	203,06
39	204,00	204,60	205,01	205,61	206,03
40	207,66	208,07	208,35	208,77	209,05
41	211,40	211,61	211,76	211,97	212,11
42	215,22	215,22	215,22	215,22	215,22
43	220,01	220,01	220,01	220,01	220,01
44	224,92	224,92	224,92	224,92	224,92
45	229,97	229,97	229,97	229,97	229,97
46	235,16	235,16	235,16	235,16	235,16
47	239,35	239,35	239,35	239,35	239,35
48	250,35	250,35	250,35	250,35	250,35
49	267,15	267,15	267,15	267,15	267,15
50	285,80	285,80	285,80	285,80	285,80
51	315,69	315,69	315,69	315,69	315,69
52	359,21	359,21	359,21	359,21	359,21

Note: Procentregulering 1,064474



# Pension

## Pension, overenskomstansatte til og med løntrin 49

Under de sektorvis opdeltede stillingsoversigter kan du finde oplysninger om faggruppens pensionsprocent. Her er eventuelle betingelser for indbetaling til pensionsordningen også angivet.

Når der eksempelvis står 'Pensionsprocent, 21 år/5 mdrs. beskæftigelse', betyder det, at kravet for optagelse i pensionsordningen er, at du er fyldt 21 år og har haft sammenlagt 5 mdrs. beskæftigelse i region/amt eller kommune. Vær opmærksom på, at tidligere ansættelsesforhold (også med andet jobindhold) i både region/amt og kommune tæller med i opgørelsen.

Hvis du eksempelvis er omfattet af en pensionsordning på 12,6 %, er fuldtidsansat på Herlev Sygehus (beliggende i Herlev Kommune, løngruppe 4) og pr. 1.4.2022 er aflønnet på løntrin 22 + 2.675\* (årligt grundbeløb 31.3.2018), så finder du den månedlige pensionsindbetaling ved at gange månedslønnen på løntrin 22 i løngruppe 4 med 12,6 % - d.v.s. 26.040,33 kr. gange 12,6 % = 3.281,08 kr. I oversigt over hyppigt anvendte tillæg finder du nutidsværdien af 2.675\* og ganger med 12,6 % - d.v.s. 237,29 gange 12,6 % = 29,90 kr. Samlet pensionsindbetaling udgør således 3.281,08 + 29,90 = 3.310,98 kr.

Hvis du er deltidsansat findes den rigtige pensionsindbetaling ved at dividere pensionsindbetalingen for fuldtidsarbejde med 37 og gange den med dit ugentlige timetal.

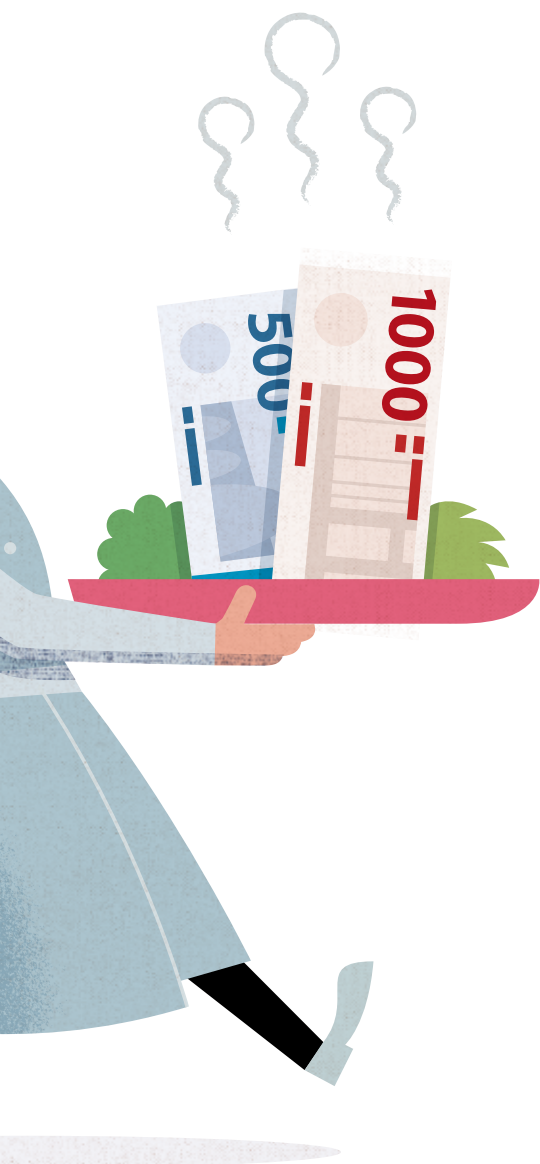
## Pension, overenskomstansatte på løntrin 50 og derover

For ansatte der er aflønnet på løntrin 50 og derover, beregnes pensionen af en særlig pensionsgivende løn, der er højere end lønnen. I følgende tabel finder du de pensionsgivende lønninger på disse løntrin. Metoden til beregning er som anført ovenfor, blot anvendes den pensionsgivende løn.

Løntrin	1.4.2022
50	46.903,92
51	51.977,42
52	59.196,83

## Pension, tjenestemandsansatte

Oplysninger om tjenestemandspension får du ved at henvende dig i din lokale fagforening.



# Fælles for regionalt og kommunalt ansatte

## Godtgørelse for benyttelse af eget køretøj til tjenstlig kørsel

For befordring, som foretages i henhold til skriftlig bemyndigelse udfærdiget af institutionen, ydes en godtgørelse pr. kilometer for regelmæssig benyttelse af eget køretøj i tjenstligt øjemed. Almindeligvis gives sådan bemyndigelse kun, når det drejer sig om kørsel på mindst 5.000 km pr. år.

Godtgørelse ydes hvis kørslen ikke omfattes af en ordning med fast befordringsgodtgørelse.

Hvis der er tale om anden tjenstlig benyttelse af eget befordringsmiddel, uden at der foreligger skriftlig bemyndigelse til regelmæssig kørsel, ydes godtgørelse efter takst B i nedenstående tabel.

Biler og motorcykler	Satser gældende pr. januar 2022
A. Indtil 20.000 km om året	3,51 kr. pr. km
B. Udover 20.000 km om året	1,98 kr. pr. km
For kørsel på knallert og cykel	0,55 kr. pr. km

## Huskeliste ved stillingskift

- Undersøg, hvad grundlønnen er for den stilling, du overvejer at søge – brug løntabellen!
- Undersøg, om du har krav på centralt aftalt kvalifikationsløn i den stilling, du overvejer at søge!
- Undersøg, om der lokalt på forhånd er aftalt funktionsløn i den stilling, du overvejer at søge – spørg i den lokale FOA-afdeling eller på arbejdspladsen!
- Find dokumentation frem for tidligere beskæftigelse, deltagelse i kurser og efteruddannelse – kort sagt alt materiale, der kan danne udgangspunkt for tildeling af kvalifikationsløn!
- Gør dig på forhånd klart, hvilken løn du ønsker i den nye stilling – og meddel det til arbejdspladsen i forbindelse med ansættelsessamtalen!
- Sig ikke din stilling op, før du har garanti for en tilfredsstillende løn i den nye stilling!

## Løngrupper for ansatte i kommuner og regioner

Kommuner, der ikke fremgår af oversigten henføres alle til løngruppe 0

### Region Hovedstaden

Kommune	Løngruppe
Albertslund	4
Allerød	3
Ballerup	4
Brøndby	4
Dragør	4
Egedal	4
Fredensborg	3
Frederiksberg	4
Frederikssund	3
Furesø	4
Gentofte	4
Gladsaxe	4
Glostrup	4
Gribskov	3
Halsnæs	3
Helsingør	3
Herlev	4
Hillerød	3
Hvidovre	4
Høje-Taastrup	4
Hørsholm	3
Ishøj	4
København	4
Lyngby-Taarbæk	4
Rudersdal	4
Rødovre	4
Tårnby	4
Vallensbæk	4

### Region Sjælland

Kommune	Løngruppe
Greve	4
Kalundborg	1
Køge	2
Lejre	2
Næstved	1
Roskilde	2
Slagelse	1
Solrød	2

### Region Syddanmark

Kommune	Løngruppe
Esbjerg	1
Faaborg-Midtfyn	1
Kerteminde	1
Nyborg	1
Odense	1
Sønderborg	1

### Region Midtjylland

Kommune	Løngruppe
Skanderborg	1
Aarhus	2

### Region Nordjylland

Kommune	Løngruppe
Frederikshavn	1
Aalborg	1

# Lønmagasin

## Kommunalt & regionalt ansatte – gældende pr. 1. april 2022 – 1. oktober 2022

Lønninger og lønsatser er forskellige, afhængigt af om du er ansat i en kommune eller en region, derfor er det vigtigt, at du slår din løn op i den rigtige del af dette lønmagasin.

Når du herefter skal finde din løn, skal du starte med at slå op i den sektoropdelte oversigt over de enkelte stillingers lønniveau. Lønniveauet er udtrykt som en grundløn bestående af løntrin + evt. grundlønstillæg.



**FOA**

SAMMEN  
GØR VI FORSKELLEN

Stauings Plads 1-3  
1790 København V

Tlf. 46 97 26 26  
foa.dk

## FOA

FOA er Danmarks tredjestørste fagforening. Siden 1899 har vi kæmpet for bedre løn- og arbejdsforhold til vores medlemmer. Hovedopgaven er at indgå overenskomster, som sikrer en god løn og moderne, ordnede arbejdsvilkår. Det er FOA, der aftaler din løn, dine tillæg, din arbejdstid, din pension, dine barselsregler, dine ferieregler og dine muligheder for uddannelse. Vores opgave i FOA er også at sikre et stærkt fagligt fællesskab. Ved at stå sammen i FOA, står hvert enkelt medlem stærkere. Og med den fælles styrke kan vi optræde handlekraftigt.